

トラート

Trat

チャン島 クット島 ラン諸島 マーク島 クラダート島





T r a t

[トラート]

青い海と熱帯雨林の
豊かな自然に
癒される
のどかなリゾート地



バンコクから約315キロ。カンボジアと国境を接するタイの南東端に位置するトラート県は、白い砂浜やサンゴ礁が美しい海、マングローブ林に恵まれ、いまだ手つかずの自然が残る風光明媚なエリアです。地名の語源はこの地に豊かに生えている木「クラット」だと伝えられています。大小50以上の島々が点在し、豊かな漁業資源とたわわに実る色とりどりのフルーツが産業を支えています。

トラート県は、格式ある寺院が点在する歴史ある地区や、多くの島々に囲まれた海洋国立公園のチャーン島など、合わせて7つの郡から成ります。観光地として人気のチャーン島ではマングローブ林をボートで進む川下りや、アイランドホッピングで周辺の島巡りが人気です。大自然を思う存分満喫できるトラート県は、知られざる美しき秘境のリゾート地と言えます。



◇ Access

飛行機

Airplane

バンコクのスワンナプーム国際空港からトラート空港への直行便がバンコクエアウェイズで毎日運航。所要時間は約1時間。空港から市内・フェリー乗り場まではエアポートシャトルバスが運行。バンコクエアウェイズ

☎ www.bangkokair.com

シャトルバス

☎ www.kohchangacom.com

バス

Bus

バンコクの東バスターミナル(モーチット2)から北バスターミナル(モーチット2)から毎日5:00~23:30の間、公営のほか市営バスが数本運行。所要時間約5時間。スワンナプーム国際空港からバスNo.392が毎日、7:50、11:00、14:00で運行。

トランスポート社(予約サイト)

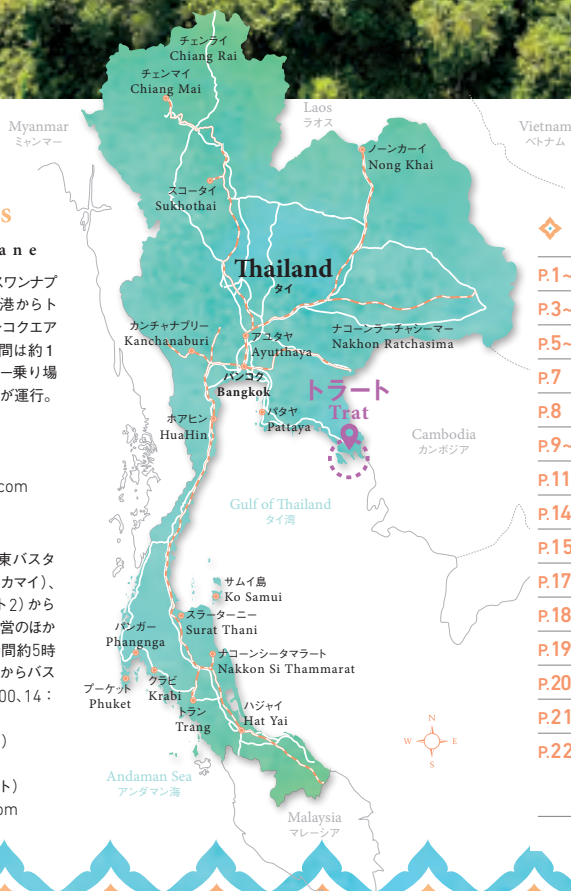
☎ www.pns-allthai.com

ThaiTicket Major(予約サイト)

☎ www.thaiticketmajor.com

◇ Contents

- | | |
|---------|-----------------------------|
| P.1~2 | トラートについて |
| P.3~4 | ムアン・トラート |
| P.5~6 | クロン・ヤイ |
| P.7 | レーム・ゴップ |
| P.8 | ポーライ |
| P.9~10 | トラートの島々 |
| P.11~13 | チャーン島 |
| P.14 | チャーン島近郊の島 |
| P.15~16 | モデルコース |
| P.17 | 名産品 |
| P.18 | ローカル体験 |
| P.19 | フェスティバル&イベント |
| P.20 | ウェルネス&スパ |
| P.21 | ホテル |
| P.22 | 旅の基本情報／
いざという時に
巻末マップ |



-Mueang Trat-

ムアン・トラート

トラートの歴史を物語る 自然豊かな グリーンシティ



アクセス & 地元交通機関

市内の市営市場とアユタヤ銀行からソントウ(乗り合いバス)が運行しています。18時以降の利用は、貸し切りで、料金は運転手と交渉。



1 プッパラム寺院

Wat Buppharam

1648年アユタヤ時代に建立された寺院で、トラート地区最古の木造礼拝堂があります。残存する壁画には初期チャクリ王朝や中国文化の影響が見られ、当時この地に移住した中国人貿易商に長年にわたり大切に守られていたと推察されます。院内の博物館にはブッダの遺物や中国・欧州の陶磁器など貴重な品々が展示されています。

☎ 039-512-636 ● 6:00-17:00
◎ 市営市場から車で約10分

2 ヨター・ニミット寺院 (ボート寺院)

Wat Yotha Nimit(Wat Bot)

トラート地域で唯一の王室寺院。タークシン王の時代に建立され、当時の官僚たちが国王に忠誠を誓うセレモニーを執り行う場所として利用されました。寺院内にはヨット・ニミット仏殿と呼ばれる、アユタヤ王朝時代の数多くの芸術品などの保管施設があり必見です。

☎ 039-511-218 ● 6:00-17:00
◎ 市営市場から徒歩約10分



3 シティー・ピラー廟

City Pillar Shrine

ヨター・ニミット寺院の近くに位置する中国様式が特徴的な廟。タークシン王が軍隊徴集の為、この地を訪れたとき、「敵から街を守り、人々に繁栄をもたらす」という中国人の言い伝えに沿った建設を命じたとされています。この市柱はタイ人と中国人の友好の証であり、現在も旧正月の前後一か月間に多数の行事が行われています。

☎ 039-597-259 ● 7:00-17:00
◎ 市営市場から徒歩約10分



4 バンターラネの マングローブ林

Ban Tha Ranae Mangrove Forest

バンターラネのマングローブ林は歴史的な自然遺産。宝石の採掘ラッシュの時代に土砂が隆起したことで生態系が変化し、樹齢100年を超える木々が茂るマングローブ林が誕生しました。美しい自然や現地生活にふれることができるエコ体験ツアーや、多くの自然保護活動が行われています。水が下がっている午前10時前には、美しい形の木の根っこが見られます。観光する場合は、下記に連絡すると、担当者による空港や市内までの送迎サービスが受けられます。

☎ 081-161-6694 (Mr. サイチョン)
◎ 市内から車で約20分



5 クロンバンプラ地区

Khlong Bang Phra Community

古い家や印刷所、診療所などが建ち並ぶ趣のあるエリアです。タナチャルン通り沿いには、国王のラーマ5世が訪れたというタイ式東屋ターランもあります。最近では地元のアーティストたちによって再興され、文化的な雰囲気が漂う観光地としてにぎわいを見せています。

☎ 081-428-1909
◎ 市営市場から徒歩約6分



6 ソムポート農園で農業体験 サラを味わう

Agricultural Tourism at Suan Som
Pode to Experience Salak Plum Fruit

サラ(スマリー種)が栽培されている果樹園では、経験豊富な栽培者たちによって丹念に育てられています。果樹園では、選別から剪定、販売まで行っています。甘くて新鮮なサラを味わえる果樹園ツアーも魅力です。団体の方は事前に電話で連絡が必要です。

📍 219 Ban Tye Wang
☎ 081-438-2015
🕒 8:00~18:00
◎ 市営市場から車で約10分



イメージ写真

7 パイ・ロム寺院

Wat Phai Lom

「トラートの教育の父」と呼ばれるチャオクンプラ・ウィモンメターチャーン・ウォラヤンスラックの旧居住地であり、この地域の教育向上に大きな役割を果たした寺院。寺院内には人々が瞑想するための庭園やこの地で高く敬愛された3人の僧侶に関する品々を展示する博物館もあります。地域の人々から長く信仰を集める寺院です。

☎ 039-597-259 🕒 8:00-17:00
◎ 市営市場から徒歩約10分



8 キリ・ウィハーン寺院

Wat Khiri Wihan

110年以上も前に建立された寺院ながら修復作業が施され、モダンな様式を持つ寺院です。山の上に建ち、森と丘を眼下に一望することができます。周囲には貴重な木材として知られるチークの森が静かに広がります。寺院内には儀式を行うホールやレセプション・パビリオン、僧侶の住居などがあります。

☎ 089-936-0273 🕒 8:00-17:00
◎ 市営市場から車で約30分



9 トラート・ミュージアム

Trat Museum

1922年にトラート市庁舎として建設され、後に博物館として利用されてきましたが、当時の建物は火災で焼失したため建て替えられました。常設展示室には6種類に分類してトラートゆかりの展示品を紹介しており、文化・自然遺産・生活スタイルを学ぶことのできるトラート市民の貴重な教育施設となっています。

☎ 039-512-291 🕒 9:30~16:30
◎ 市営市場から徒歩約10分



- Khlong Yai -
クロン・ヤイ

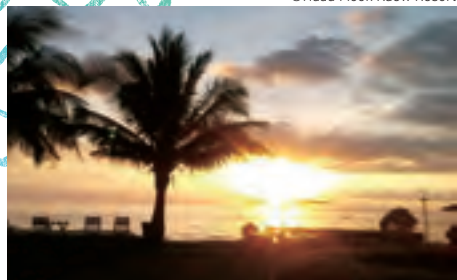
白砂のビーチが続く
美しい海岸線の町



アクセス & 地元交通機関

トラート市内からクロン・ヤイまでの距離は約74キロ。市営市場 (Municipal Market) からソントウ (乗り合いバス) が運行しています。6:00~18:00の間に出発。運賃は80バーツ。

©Haad Mook Kaew Resort



10 **ムック・ケオ・ビーチ**
サインガム・ビーチ

Muk Kaeo Beach - Sai Ngam Beach

この2つのビーチは、お互いにつながっています。とても静かで、プライベートビーチのような雰囲気を楽しむことができ、ゆったりと過ごすことができます。また、ビーチ沿いにはココナツの木と松の木がたくさん並び、ムック・ケオ・ビーチでは、きれいな夕日を満喫することができます。

◎ 市営市場からクロン・ヤイ行のソントウで約30分

11 **バンチュアン・ビーチ**

Banchuen Beach

青い海と青い空、どこまでも続く水平線が美しいビーチです。細かい柔らかな砂粒が特徴的で、海水も透き通るほど澄んでおり、トラート本土のビーチの中で一番きれいと言われ、遊泳にも適しています。静かな環境の中ゆっくりしたい方には最適です。近くにバンガローがあり、宿泊することもできます。

◎ 市営市場からチャーター車で約50分



13 タイ赤十字社ラーチャカールン・カオラン・センター



Ratchakarun Thai Red Cross Association Khao Lan Centre

カンボジア難民を支援するために設立した施設。1986年に一時閉鎖されましたが、会長であるシリキット王妃の60回目の誕生日を記念し、1992年に公会堂および博物館としてオープンしました。館内には、シリキット王妃の功績に関するものや、カンボジア難民が作った料理や刺繍などの展示があります。同センターの宿泊施設は観光客も利用可能。

☎ 039-521-621・039-521-624、
039-521-838

● 博物館 8:30-16:00

🌐 www.redcross.or.th/khaolan

📍 市営市場からバン・ハット・レック行のソントウで約45分



14 タイで最も細い国境の町



The Narrowest Area in Thailand

ハット・レック地区に位置する幅わずか450メートルしかないエリアは、タイで最も狭い場所とされています。クローン・ヤイ経由で、トラートからおよそ81～82キロ。先にはカンボジアへの入国チェックポイントがあります。チェックポイント付近は、タイとカンボジアを行き来するトラックで賑わっています。

📍 市営市場からバン・ハット・レック行のソントウで約1時間半



12 カラフルなクラゲのパレード



Parade of Colorful Jellyfish

10月～11月には、マナオ運河河口やマイ・ルート・ビーチ、ラチャカールン・ビーチ、バンチュアン・ビーチ、プロイデェン・ビーチ周辺の海面にさまざまな形のクラゲが浮かび、浜辺に打ち寄せられます。そんなクラゲのパレードは、青、紫、白とまるで色とりどりの水風船を水面に散らしたようにカラフルで、多くの観光客を驚かせています。これらのクラゲは、バブラージェリーと呼ばれています。特に風がない日と、波が少ない日には、いつもよりクラゲがたくさん集まり必見です。このパレードは海岸から近い場所で見ることができ、船に乗ってでかける観光学ツアーが組まれています。

☎ 039-521-838 ● 時期:10月～11月



15 レック・ボーダー・マーケット



Ban Hat Lek Border Market

カンボジアとの国境の村に位置するマーケット。1989年にカンボジア・ベトナム戦争の戦闘が終わると、カンボジアの農民と貿易商の間で穀物の取引が行われました。ビーチ側のマーケットでは、カンボジアから持ち込まれた安価な電気機器やメガネ、香水などが売られています。

● 7:00～8:30 (ビーチ側)

📍 市営市場からバン・ハット・レック行のソントウで約1時間半

- Laem Ngop -

レーム・ンゴップ

トラートの島々を望む 風光明媚な港町



16 バーン・ナム・チャアオ

Ban Nam Chiao

トラート市内から約8キロの場所に位置する村です。マングローブ林で育ったヤシの葉を編んだゴップ・ナム・チャアオと呼ばれる地に愛されている帽子が有名です。ナチュラル・ベイ船着場やセンターポイント船着場へ行くルートでもあるので、チャーン島に行く際または帰りに立ち寄り、お土産を買うのもおすすめです。

☎084-892-5374 📍市営市場からソンテウで約20分



17 チャーン島 海軍記念館

The Koh Chang
Yutthanawi
Memorial

タイ・フランス領インドシナ紛争の最中、1941年1月17日に起きたタイ海軍とフランス海軍のチャーン島沖海戦を記念して建設された軍艦の形をした記念館です。タイ海軍の父プリンス・チュンボンの銅像や戦争ゆかりの品々、チャーン島海軍の戦いの軌跡などの展示があります。

☎039-521-6540

📍市営市場からチャーターソンテウで約30分。

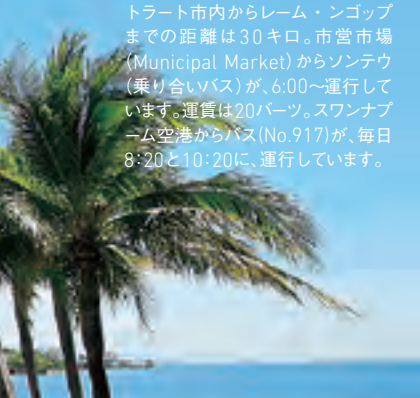
料金は運転手と交渉。





アクセス & 地元交通機関

トラート市内からレーム・ンゴップまでの距離は30キロ。市営市場(Municipal Market)からソントウ(乗り合いバス)が、6:00~運行しています。運賃は20バーツ。スワンナブーム空港からバス(No.917)が、毎日8:20と10:20に、運行しています。



18 レーム・ンゴップ・ビューポイント

Laem Ngop Viewpoint

どこまでも広がる空と真っ直ぐに伸びる水平線の美しさは、訪れた観光客だけでなく、地元住民も魅了する心地よいスポットです。そよ風に吹かれながら、大きな灯台や橋などの景色を眺めることができます。国道3148号線を「最東端地区」という看板が見えるまで進みます。
 ◎ 市営市場からソントウで約40分

19 黒砂のビーチ

Black Sand Beach

マングローブ林に囲まれたパークランビーチはタイで唯一「黒い砂浜」が見られる場所。世界でも5ヶ所しかありません。黒い砂の正体は貝殻からできた褐鉄鉱と珪岩。干潮時には約2キロにわたって黒い砂浜が広がり、自然の神秘を体験できます。エコシステム学習センターもあります。

☎ 039-510-841
 ● 7:00-17:00
 ◎ 市営市場からソントウで約30分



-Bo Rai-

ボーライ

アクセス & 地元交通機関

トラート市内からボーライまでの距離は約53キロ。ソントウ(乗り合いバス)が走っていないので、チャーター車で約40分。



20 クロン・ケオ滝の国立公園

Namtok Khleng Kao National Park

約10万4,800平方キロメートルの土地で豊かな自然を楽しむことができます。最大の見どころはクロン・ケオ滝。7つの段差からなる滝で、4段目からはボーライの美しい風景を見渡すことができます。一番上に登るにはほぼ1日かかるため、観光客の大多数が訪れるのは下から4段目まで。このほか、サラダイ滝やクロン・チャイ滝、パー・ラーン・ヒンも一見の価値あります。公園内に宿泊施設などはありませんが、テントを持ち込むことができます。天然のせせらぎの音に心身ともにリフレッシュできます。

☎ 039-522-039 ● 6:00-18:00
 ㊦ portal.dnp.go.th/



21 宝石市場

Gem Market

ボーライは、トラート県内のルビーやガーネットの生産地として知られています。この街には宝石市場がいくつもあります。例えば、ボーライ市内から1キロ離れた、プロイホアタウン市場やブライバーンサイヤ市場など。ボーライで採集したルビーやガーネットの多くはチャンタブリー県に運ばれ、アクセサリーに加工されます。なお、毎日7:00~10:00、13:00~15:00に取引があり、ルビーやガーネットが購入できます。

◎ ボーライ市内から約1キロ

22 ムアン・カオ・サーン・タム寺院

Wat Mueang Kao Saen Tum

トラートは大昔に火山活動があったと考えられる痕跡が見られる地域です。玄武岩が何層にも重なりあった場所がこの地域に点在しており、溶岩の大きな温度差による強い張力で、柱状に押しつぶされ出来上がった現象とされています。これはタイ国内では1~2例あるだけで、驚異の石群を間近で見られる貴重なスポットとなっています。

◎ カオ・サミング市内からチャーター車で約45分

-Khaosaming-

カオ・サミング



トラートの島々へ出かけよう

Getting to the Islands

大小様々な島があるトラートでは
美しいビーチを巡る
アイランド・ホッピングが楽しめます。

1



チャン島

Ko Chang

タイで2番目に大きな島で、海洋国立公園でもあり、自然豊かなリゾートアイランドです。島の西側から南側のポイントではダイビングやシュノーケリングを楽しむことができ、マングローブを間近で見られる川下りや、美しいビーチをめぐるアイランド・ホッピングが楽しめます。

① ナチュラル・ベイ船着場からアオ・サッパロット船着場まで所要時間約25分。センターポイント船着場からダーンカオ船着場まで所要時間約40分。

2



カム島

Ko Kham

マーク島の近くに位置する小さな島。静かな環境の中で、美しい自然景観や透明度の高い海と白い砂浜を堪能できます。島の東部にはサンゴ礁があり、ダイビングが楽しめます。

② 定期船あり。往路：15:00レーム・ンゴップ埠頭を出発、18:00カム島に到着。復路は：8:00カム島を出発、11:00レーム・ンゴップ埠頭に到着。所要時間は約3時間。運賃は片道300バーツ。





レーム・ソック
船着場

GO



3



ラン諸島

Mu Ko Rang

マーク島の西6キロに位置する島々。眩しい太陽が照りつけるラン諸島は、世界有数のダイビングスポットです。美しいサンゴ礁やイソギンチャクの中を泳ぐカラフルな魚を見ることができます。やわらかな白砂のビーチでは、きっとこれまで味わったことのない感触に驚くはず。人が居住できる十分な平地のないこの島は、まさにタイ湾の知られざる楽園と言えます。

◎ チャーン島からボートで約30~40分

5



クラダード島

Ko Kra Dad

アロカシアの林に覆われた平地の島です。美しいサンゴ礁と長く長い砂浜のビーチがあり、海辺に並んでいるココナツの木と島に生息する野生の鹿も見どころです。宿泊施設は限られているので要確認。

◎ クット島からボートで約1時間。宿泊の方は、レーム・ソックからボートで迎えあり。約1時間。

Ko Kradad Resorts
www.kohkradadresorts.com

7

マイ・シー島

Ko Mai Si

クット島に近い私有島で、多様な海洋生物や植物を見ることができます。シュノーケリングやダイビングを楽しむことができ、たくさんの美しいサンゴ礁が迎えてくれます。

◎ クット島からチャーターボートで10分

8



クット島

Ko Kut

タイで4番目、トラート県では2番目に大きい島で、ココナツの木に囲まれた白い砂浜と静かなビーチ、カラフルな魚の群れとサンゴ礁を楽しむことができます。何本もの小川が山の尾根に流れ込んで生まれた様々な滝があり、島最古の村バーン・クロン・マツでは農業と近海漁業で生計を立てる人々の暮らしぶりも垣間見ることができます。

◎ レーム・ソックからスピードボートで約1時間半

Ko Kood Speedboat Services
www.kohkoodboat.com

4



マーク島

Ko Mak

ココナツ林とゴム園がある平野に覆われ、美しい景観を楽しめる入り江が、島中に点在しているのが魅力のひとつです。

◎ レーム・ソックからスピードボートで約45分

Koh Mak Speedboat
www.kohmakboat.in.th

6



ラヤン島

Ko Rayang

ラヤン・ナイとラヤン・ノックの2つの島があります。ラヤン・ナイは、シュノーケリングやカヤックが楽しめ、ラヤン・ノックは、小さな白い砂浜があり、鮮やかなサンゴ礁を見ることができます。数少ない宿ではプライベートな雰囲気味わえるでしょう。

◎ マーク島からボートで約5~10分



自然のダイナミズムを感じる
秘境のリゾートアイランド

チャーン島へ K o C h a n g

チャーン島は、ブーケットについてタイで2番目に大きな島。島が象の形に似ていることから、タイ語で象の島=チャーン島と名付けられました。海洋国立公園でもあり、美しいビーチとサンゴ礁、肥沃な土壤に育まれた緑豊かなリゾートアイランドでもあるチャーン島は、のんびりバカンスを楽しむには最適。ただし、5月から10月はモンスーンの影響を受け、アクセスできない日もあるので要注意。11月から5月がベストシーズンです。

Access

トラート本土からのフェリー移動方法

トラート空港からレーム・ゴップへ車で約20分。

① ナチュラル・ベイ船着場からアオ・サップロット船着場まで所要時間約25分。(発着時間6:30~19:00) 45分おきに出発。フェリー・コ・チャン社 ☎ 081-943-5872 往復 120B

② センターポイント船着場からダーン・カオ船着場まで所要時間約40分。(発着時間6:00~19:30) 1時間おきに出発。センターポイントフェリー ☎ 039-538-196

島内の移動はソンテウ(乗り合いバス)があり、料金は交渉制です。



23 ホワイト・サンズ・ビーチ

White Sands Beach (Sai Khao Beach)

ココナツの木が並ぶ長さ約6キロのビーチです。海水の透明度が高く、白い砂浜が特徴的で「ホワイト・サンズ・ビーチ」と呼ばれています。周辺には、昼夜お店がたくさん並び、多くの旅行者でにぎわっています。浜辺からは美しい夕日を見ることができ、のんびりとした時間を過ごせます。"理想のビーチ"と呼ばれ、チャーン島で最も人気の高いビーチです。

② アオ・サッパロット船着場からソントウで約15分



24 ロンリー・ビーチ

Lonely Beach

長い砂浜で、海水の透明度が高いビーチです。以前は、人が少ないビーチだったため「ロンリー・ビーチ」と呼ばれていました。しかし、時間とともに旅行者も増え、人気のビーチになりました。日光浴するのに最適な美しい白い砂浜が広がり、夕日を見ながら過ごす穏やかな時間は格別です。夜になると、通りには屋台が並び、一日中楽しむことができます。

② アオ・サッパロット船着場からソントウで約50分

25 カイベー・ビーチ

Kai Bae Beach

美しいタイ湾を一望でき、遠浅で遊泳に適した長いビーチです。目の前には島々が点在する海が広がり、足元には美しい砂浜、見上げればココナツの木がならびリゾートらしい光景です。お手頃価格のバンガローがあり、マウンテンバイクの貸し出しも行っています。

② アオ・サッパロット船着場からソントウで約50分



26 バイ・ラン湾

Ao Bai Lan

チャーン島の南西に位置し、ココナツの木が並んでいます。白い砂浜の静かなビーチで、遊泳やリラクゼーションに適しています。美しい夕日を見ながらのんびりと満喫することができます。カイベー・ビーチから山なりに小道を歩けば、道中、自然豊かな山々の景観を楽しむこともできます。

② アオ・サッパロット船着場からソントウで約1時間



27 クロン・パラオ・ビーチ

Khlong Phrao Beach

カイベー・ビーチとつながっている遠浅の長いビーチで、遊泳に適しています。ココナツの木が立ち並び、ゆったりとした海辺の時間を過ごすことができます。必要な設備を備えたバンガローもあり宿泊も便利。最北端にはチャイヤチュエット岬があり、絶景を望むことができます。

② アオ・サッパロット船着場からソントウで約30分





28 クロン・ブルー滝

Khlong Phlu Waterfall



クロン・パラオ・ビーチから東へ約3キロの位置にある人気スポット。島で一番大きな滝です。深緑の間を澄みきった川が流れ、滝つぼで泳げばフィッシュ・スバのように魚が沢山集まってきます。滝は3段階に分かれ、低いところでも滝つぼへの高低差は約40メートルあり迫力を肌で感じられます。他にも、高低差が120メートルもあり、遊



泳も可能なクロン・ヌアン滝、クロン・ヌアン滝の近くにあるのかな場所のキリ・ベツ滝、島の北東部に位置する小さな滝のクロン・ノンシー滝など自然豊かな美しい滝がいくつも点在しています。

● 8:00~16:30 ● 大人200B、子供100B

◎ クロム・パラオ・ビーチから滝の入り口まで約3キロ。ビューポイントまでさらに徒歩20分。

29 タン・マヨン滝

Than Mayom Waterfall



4段からなる中規模の滝で、最も美しいと言われているのは3段目。ラーマ5世、そしてラーマ7世とラムパイバンニ王妃がこの滝を訪れ、名を彫り残したことで知られています。

● 8:00~17:00 ● 40B

◎ 国立公園本部から島の内陸側に約500メートル。



30 バーン・サラック・ペット

Ban Salak Phet



チャーン島のなかで最も大きく、最も古い村です。周辺の島や山が、風や嵐を遮るために湾はいつも穏やかです。村民たちは地の利を活かし、沿岸漁業を生業にしています。ラーマ5世在位中に建てられた古刹サラック・ペット寺院があります。

◎ アオ・サップロット船着場からバン・パオ船着場までソントウで約1時間。そこからチャーター車で村へ約20分。またはアオ・サップロット船着場からチャーターソントウの方が便利。



31 タイ式ボート(マッドボート)の旅 バーン・サラコック

Ban Salak Kok

チャーン島の東側に位置する小さな漁村で、ゴム畑や農業なども盛んです。伝統的なタイ式ボート(マッドボート)に乗り、サラコックの地元漁師たちの生活を覗いてみたり、107ヘクタールもある広大なマングローブの林を抜けて海に出るなど、大自然を十分に満喫できるでしょう。

☎ 087-748-9497

◎ アオ・サップロット船着場からチャーターソントウで約30分



32 マングローブ・ウォークウェイ



Mangrove Walkway

一面に生い茂るマングローブを散策しながら楽しめる絶景トレイルコース。整備されていて歩きやすく、片道800mほどです。雄大な自然を満喫しながらゆっくり歩いていくと、水辺の生物や野鳥など、ここでしか見られない生き物たちにも出会えます。船とはまた違う、大自然が作った神秘的な景色を楽しむことができます。

📍 サラック・ベツ寺院からソンテウで約10分



島巡りへ出発!

33 バン・バオ・フィッシャリー・ヴィレッジ



Bang Bao Fishery Village

海中に柱を建てた上に家屋を作り、家と家を繋げて村を形成しています。村人たちは沿岸漁業で生計を立てており、エビのペーストや魚醤、塩漬けの魚を作っています。ここでは、ホームステイをすることも可能。バン・バオ船着場から各島々へ出かけましょう。

📍 アオ・サッパロット船着場からチャーターソンテウで約30分



チャーン島近郊の島へ

バン・バオ船着場から船に乗って島々へ出発!
シュノーケリングやダイビング、散策を楽しみましょう。



34 チャーン・ノイ島から レーム・チャン・ノイ

Ko Chang Noi - Laem Chang Noi

チャーン島の北に位置するチャーン・ノイ島は、ゆったりとした離島の時間に身を任せてくつろげる場所。チャーン島側で向かい合う岬レーム・チャン・ノイとの間にはサンゴ礁が横たわっています。

📍 バン・バオ船着場からロングテールボート約1.5時間、スピードボート約1時間



35 マン・ノイ島/Ko Man Nai

カイバー・ビーチの向かい側に浮かぶ小さな島で、干潮時には浅瀬に金色に染まった海藻が打ち上げられます。シュノーケリングが楽しめる、夕日を見ながら海辺を散歩するのもおすすめです。

📍 バン・バオ船着場からロングテールボート約1.5時間、スピードボート約1時間



36 プラオ・ノック島

Ko Phrao Nok

バン・サラック・ベツの南にあります。白い砂浜にはココナツの木が並び、プラオ=ココナツの名の通りの島です。海辺で泳いだり、大自然を散策したり、のんびりとした時間が過ごせます。

📍 バン・バオ船着場からロングテールボート約1.5時間、スピードボート約1時間



37 クルム島/Ko Khlum

透き通った鮮やかなブルーの海が広がるクルム島。ボートでたどり着くと、素晴らしい景観が望める大きな岩場が見られます。釣りを楽しむのに最も適した場所となっていて、隠れた人気スポットです。

📍 バン・バオ船着場からロングテールボート約1.5時間、スピードボート約1時間



38 ラオ・ヤ島/Ko Lao Ya

チャーン島の南に位置し、ラオ・ヤ・ナイ島、ラオ・ヤ・克蘭島、ラオ・ヤ・ノック島からなる群島です。澄みきった海水と白砂のビーチ、美しいサンゴ礁が迎えてくれます。

📍 バン・バオ船着場からロングテールボート約1.5時間、スピードボート約1時間

39 ワイ島/Ko Wai

チャーン島の南、ラオ・ヤ島の近くに位置。釣りに適した大規模なサンゴ礁が広がる海と、秘境にいる気分を存分に味わえる風光明媚なビーチがあります。西側にはシャコ貝も自生。宿泊も可能です。

📍 バン・バオ船着場からロングテールボート約1時間、スピードボート約30分

※島へのアクセス時間は、ルートやツアー内容によって異なる場合があります

Model Course

[トラート旅行 モデルコース]

手つかずの大自然が残

寺院やマングローブなどの人気スポットから、
チャン島と周辺の島々を巡るアイランドホッピングまで、よっぱり派にぴったりのコースです。

Day 1

[1日目]

バンコク経由でトラートへ

ムアン・トラートからクロン・ヤイへ

09:00 ブッパラム寺院

トラート地区最古の
木造礼拝堂を見学

▶P.3



11:00 ヨター・ニミット寺院

アユタヤ王朝時代の
数多くの芸術品が
必見



13:00 イット・トゥーサットと サムナオ・ペックオの 果樹園で農業体験

▶P.18

ランブータンやマンゴスチンを味わおう。動きやすい靴がおすすめ。



15:00 クロン・ヤイの ビーチでのんびり

白い砂浜、
美しいビーチが残る
ムック・ケオ・ビーチ や
サインガム・ビーチが
おすすめ



20:00 ホテルへ

Day 2

[2日目]

トラート本土からフェリーで “チャン島”へ

10:00 サラック・ペット寺院へ

金色の豪華な
装飾が施された
寺院は必見

▶P.13



12:30 海辺のレストラン 「Salakphet Seafood」で ランチ

海を眺めながら、地元で捕れた新鮮な
イカやカニを使った
タイ料理に舌鼓

▶P.20



14:00 バーン・サラコックへ

▶P.13

タイ伝統の傘付きボートに乗ってマングローブ川下り。豊かな緑の景色に癒されます。



18:00 ホテルに戻ってディナー

るト^{Trat}ラートを楽しむ4日間



Day 3

[3日目]

アイランドホッピングへ出発

09:00 チャーン島からラン諸島へ
バン・バオ船着場から出発



▶P.10

12:00 マーク島に移動して
のんびりランチ



▶P.10

check

白い砂浜と心地いい海風を感じながらフレッシュジュースを♪



13:00 午後はグラダード島へ

透明度の高い海で
シュノーケリングを
楽しめます



17:00 チャーン島に戻って
レストランディナーへ

ローカルレストラン
「NONG BUA SEAFOOD」で
ローカルタイ料理を



19:00 ホテルへ

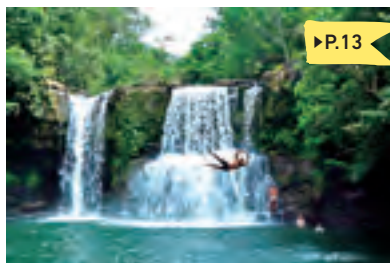


Day 4

[4日目]

チャーン島を満喫

09:00 クロン・ブルー滝へ
トレイルコースと迫力満点の滝を楽しめます



▶P.13

12:00 島で人気の
イタリアンで
ランチ

イタリア人シェフが作る
本場のピザや
パスタは絶品!



13:30 カイバー・ビーチで
リラックス

海辺や、
ビューポイントで
サンセット鑑賞



18:00 ナイトマーケットを
散策

屋台が並ぶ通りで食べ歩き&買物タイム。
タイマッサージも体験できます





1 ルビー

Ruby

トラートは貴重なシャムルビーの産地として有名。近年は採石量が減り始めており、稀少価値が高くなっています。

2 イエロー・オイル (ナム・マン・ルアン)

Namman Lueng

古くから愛されているハーバル・アロマ・オイル。マッサージに使用えば肩こりや風邪の諸症状などを和らげてくれます。

3 サラ

Sala

フルーツの種類が豊富なトラートでも、もっとも有名なサラというヤシ科の果実の一種。ほどよい甘みが人気です。

4 トラート・シー・トン・パイナップル

Si Thong Pineapple

黄色い皮が特徴のトラートで採れるパイナップルです。爽やかな甘みとジューシーな果汁が口いっぱい広がります。

5 海産物

Seafood Products

魚の干物や小エビのペーストなど、様々な海産物の加工食品を市場やレーム・ンゴップ船着場で購入することができます。

6 ンゴップ・ナム・チャアオ

Ngop Nam Chiao

バーン・ナム・チャアオゆかりのヤシの葉で編んだ帽子です。フライパンをひっくり返したような、特徴ある形をしています。

ショッピングインフォメーション Shopping Information

トラート市内

海鮮

バミー・キアオ・ノン・ブア/Bami Kiao Nong Bua

121-123 Sukhumvit Road, Tambon Wang Krachae
☎ 039-520-817, 039-521-189

海鮮

クルア・イサーン・ノン・ブア/Khrua Isan Nong Bua

Sukhumvit Road, Tambon Wang Krachae
☎ 039-532-259

イエロー・オイル ナンマン・ルアン・ゴールド・クロス

Namman Lueng Gold Cross

Sukhumvit Road ☎ 039-511-375

イエロー・オイル ナンマン・ルアン・ソムタウイン

Namman Lueng Somthawin

5 Rat Uthit ☎ トラート 039-511-935, 039-531-430

宝石

セーン・チャルーン/Saeng Charoen

42-46 Sukhumvit Road ☎ 039-511-380

海鮮、食品、手芸品 **サンデイ**/Sunday

141 Sukhumvit Road

☎ 039-530-080, 039-531-325

魚屋

ウィブンチャイ/Wibunchai

134 Phok Phrai Road ☎ 039-511-326

レーム・ンゴップ

魚屋

アルニ/Aruni

61/1 Moo 5, Trat-Laem Ngop Road ☎ 039-520-260

海鮮

チェー・ノイ/Che Noi

123/1 Moo 1 Soi Sukhaphibin 2 Tambon Laem Ngop
☎ 039-597-030, 039-597-130

チャーン島

民芸店

チャーン島スーベニア/Ko Chang Souvenir

101/14 Tambon Laem Ngop

海鮮

ポーンピモ/Phonphimo

24/4 Tambon Laem Ngop
☎ 039-597-050, 039-597-111

チャーン島 (OTOP: タイ一村一品)

ココナツ ワン・タムボン・ワン・プロダクト/One Tambon One Product

Tambon, Ko Chang ☎ 039-555-035, 061-582-693

農園体験 -Agrotourism Attractions-

ドリアン、マンゴスチン、ランブータン、ロンガン…。南国の日差しをたっぷり受けて育った色とりどりの瑞々しい果実たち。トラートは多種多様なフルーツがたわわに実ることで有名です。豊かな自然に触れながら、もぎたてのフルーツを味わうことができる旅行者歓迎の果樹園をご紹介します。

ランブータン



マンゴスチン



ドリアン



サラ



ロンガン



ムアン・トラート

サムナオ・ペツケオ

Sammao Petkao

ランブータンやマンゴスチン、ヤシ科の果実サラが実る果樹園。

📍 Moo 2 Tambon Huang Nam Khao
☎ 039-524-715, 089-542-8925

イトトウーサット

It Thuesat

ランブータンやマンゴスチン、ドリアン、ロンガン、サントルが実る果樹園。

📍 21 Moo 2, Tambon Huang Nam Khao
☎ 039-524-758, 081-756-5386

マングローブの森

シード・プロダクション・センター1

Mangrove Forest Seed Production Center 1

森林再生のために植林されたマングローブの培養地。さまざまなマングローブや虫、鳥などを観察することができます。

📍 Moo 2 Tambon Huang Nam Khao

カオ・サミング

シー・ブア・トン・ガーデン

Si Bua Thong Garden

ランブータンの栽培で有名。果樹園ツアーがあり、さまざまなフルーツを味わえるほか、栽培の様子も見学できます。

📍 100 Moo 1, Wang Takhian, Khao Saming District
☎ 081-219-1776, 081-652-6166

チャーン島

ブンシ・サラック・ペット

Bunsi Salak Phet

ランブータンやマンゴスチン、ドリアン、ロンガンが実る果樹園。

📍 Tambon, Ko Chang ☎ 039-553-039



マンゴスチン石ケン作り



フワイ・ラーン・コミュニティー・ エコツーリズム・グループ

Community Ecotourism Group Of Tambon Huay Raeng

“Best Community in Tourism”にも選ばれたことのあるコミュニティで、サステイナブルな活動の一貫として、野菜や果物などを原材料にした自然派の商品を作っています。人気商品はマンゴスチン石ケン。マンゴスチンの外皮を剥くところから、竹筒にいれて成形するまでデモンストレーションを行っていて、旅行者も石ケンづくりを体験することができます。村にはホームステイを受け入れている民家が6軒あり宿泊可能です。

📍 42/2 Moo 9, Tambon Huay Raeng, Muang Talad ☎ 089-247-9688, 089-988-8044



Festival & Event

[フェスティバル & イベント]



3月23-27日

トラー特独立記念日

Independence Day

フランスの支配からトラー特がタイに返還されたことを祝福する日。県役場でお祭りが開催されます。ラーマ5世の時代、フランスとの戦いの後、トラー特は一時フランス軍に占領されます。それから約2年半、トラー特の人々は苦汁の日々を送りますが、1906年3月23日、ラーマ5世は現カンボジアのシェムリアップなどと引き換えにトラー特を返還し、人々はこの日を「トラー特独立記念日」に制定しました。



チャーン島海軍追悼記念日

Naval Battle Day

タイ・フランス領インドシナ紛争中の1941年1月17日～21日、タイ海軍はチャーン島沖でフランス海軍と対峙しました。その勇猛果敢な戦いぶりを称えるための記念日です。レーム・ンゴップにある海軍記念館で、僧侶による読経やタイ海軍によるエキシビションなどが行われます。



1月17日

トラー特・フルーツ・フェア

Trat Fruit Fair

あらゆるトロピカルフルーツの生育に適したトラー特。特にドリアンやランブータン、マンゴスチン、サラ、パイナップルなど有名です。毎年5月下旬から6月初旬に開かれるフルーツ・フェアでは、フルーツの品評会や農業にまつわる展示、その他さまざまなイベントが開かれます。



5月13-15日

Activity

[アクティビティ]

エレファントライディング

Elephant Riding



バン・チャーン・タイ / Ban Chang Thai

☎ 33/9 Moo 4, Tambon Ko Chang
☎ 081-761-1554, 084-863-8185

バン・クワン・チャー / Ban Khwan Chang

☎ 22/16 Moo 4, Tambon Ko Chang. ☎ 081-919-3995

チャー・チュエティマン・ツアー / Chang Chutiman Tour

☎ Moo 4, Klong Prao Beach, Ko Chang
☎ 089-939-6676, 087-135-7424

カイバエ・ミーシャイ・エレファント・キャンプ

Kaibae Meechai Elephant Camp

☎ 98/1 Moo 4, Kaibae Beach, Ko Chang
☎ 089-936-1145

クロン・プル・バン・チャー / Klong Phlu Ban Chang

☎ 10/12 Moo 4, Tambon Ko Chang ☎ 081-940-9420

エコツアー

Ecotourism Attractions

チャー・フォレスト・トレッキング・クラブ

Chang Forest Trekking Club

☎ 4 Soi Khun Phokha, Lak Mueang Road
☎ 081-578-7513

バン・ナム・チャオ

Ban Nam Chiao

☎ 2/20 Moo 2, Tambon Nam Chiao
☎ 039-532-959

ラック・クロン・バン・ブラ

Rak Klong Bang Phra Ecotourism Group

☎ Thana Charoen Road,
Tambon Bang Phra
☎ 089-984-8044, 089-247-9648

マリンスポーツ

Marine Sports

サイアム・ロイヤル・ビュー

Siam Royal view

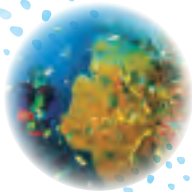
☎ Klong Son, Ko Chang
☎ 039-555-144

☎ www.siam-royal-view.com/th/

チャー・マリン&リゾート

Chang Marina & Resort

☎ 48/14 Moo 2, South Ko Chang, Salakpet
☎ 081-782-6040



チャーナン島

Ko Chang

- 1 シービューリゾート & スパ・コ・チャーナン
Sea View Resort and Spa Koh Chang
☎ seaviewkohchang.com
- 2 ブティックリゾート & ヘルス・スパ
Boutique Resort and Health Spa
☎ www.boutiqueresortandhealthspa.com
- 3 バラリ・ビーチリゾート & スパ
Barali Beach Resort and Spa
☎ www.baraliresort.com
- 4 アイヤプura・コ・チャーナン
The Aiyapura Koh Chang
☎ www.koh-chang.com/aiyapura-resort-spa-koh-chang/index.htm
- 5 サンティヤ・ツリー・コ・チャーナン
Santhiya Tree Koh Chang Resort
☎ www.santhiya.com/santhiyatree/kohchang/

- 6 スパ・コ・チャーナン・リゾート
The Spa Koh Chang Resort
☎ www.thespakohchang.com
- 7 センタラ・コ・チャーナン・トロピカーナ・リゾート
Centara Koh Chang Tropicana Resort
☎ www.centarahotelsresorts.com/centara/ckc/
- 8 エメラルド・コーブ・コ・チャーナン
The Emerald Cove Koh Chang
☎ www.emeraldcovekohchang.com
- 9 コ・チャーナン・パラダイス・リゾート & スパ
Koh Chang Paradise Resort & Spa
☎ www.kohchangparadise.com



Gourmet & Restaurant

[グルメ & レストラン]

ムアン・トラート

Mueang Trat

- 1 フェンファ
Fueangfa
📍 1/1 Tha Ruea Chang Road, Tambon Wang Kracha
☎ 039-512-775, 039-521-377
- 2 セーンファ
Sangfah
📍 57/159, Sukhumvit Road, Tambon Wang Kracha
☎ 039-511-222

レーム・ンゴッブ

Laem Ngop

- 3 リムタレー・シーフード
Rimtalay Seafood
📍 199/9 Moo.1, Laem Ngop ☎ 039-597-084, 081-636-8137
☎ www.rimlaylaemngob.com

チャーナン島

Ko Chang

- 4 カラテ・キッチン
Karatee Kitchen
📍 19/9 Moo 4, Klong Prao Road, Ko Chang
☎ 039-551-440
☎ www.karateekohchang.com/kohchang-restaurant/home/en
- 5 ジェー・イウ・シーフード
Jae Eiw Seafood
📍 22/9 Moo 4 Baan Khlong Phrao Ko Chang
☎ 039-551-310
- 6 チョウ・レイ・シーフード
Chow Lay Seafood
📍 Bang Bao Bay, Ko Chang ☎ 039-558-118
- 7 プー・タレー・シーフード
Phu-Talay Seafood
📍 18/21, Had Khlong Phrao Beach, Beach Road, Ko Chang
☎ 039-551-300

- 8 サラックペット・シーフード
Salakphet Seafood
📍 43 Moo 2 T. Ko Chang
☎ 039-553-099, 081-429-9983, 081-821-2706
☎ kohchangsalakphet.com/salakphet-seafood

- 9 イヤラ・シーフード
Iyara Seafood
📍 19/5 Moo 4, Klong Prao Beach, Ko Chang
☎ 081-751-0058, 095-948-6918
☎ www.iyaraigroup.com/copy-of-iyara-seafood

- 10 ノン・ブア・シーフード
Nong Bua Seafood
📍 17/4 Moo 4 White sand beach Ko Chang
☎ 039-551-595
☎ www.nongbuarestaurant.com/koh/

マーク島

Ko Mak

- 12 コ・マーク・シーフード
Koh Mak Seafood
📍 Ao Nid Bay, Ko Mak
☎ 089-833-4474



ムアン・トラート

Mueang Trat

- 1 **ホテル・トスカナ・トラッド**
Hotel Toscana Trad
☎ www.hoteltoscanatrad.com
- 2 **チバプリ・レジデンス**
Chivapuri Residence
☎ www.chivapuriresort.com
- 3 **トラート・シティ・ホテル**
Trat City Hotel
☎ www.tratcityhotel.com/home

クロン・ヤイ

Khlung Yai

- 4 **マンゴー・ビーチ・リゾート**
Mango Beach Resort
☎ www.mango beachresort.com
- 5 **ヤター・スパ & リゾート**
Yataa Spa & Resort
☎ www.yataaresort.com

チャーン島

Ko Chang

- 6 **デワ・コ・チャー**
The Dewa Koh Chang
☎ www.thedewakohchang.com
- 7 **アワ・リゾート**
Awa Resort
☎ www.awakohchang.com
- 8 **ラーマヤナ・コ・チャー・リゾート & スパ**
Ramayana Koh Chang Resort & Spa
☎ www.ramayana.co.th
- 9 **KC グランデ・リゾート & スパ**
KC Grande Resort & Spa
☎ www.kckohchang.com
- 10 **エメラルド・コーヴ**
The Emerald Cove
☎ www.emeraldcovekohchang.com
- 11 **メルキュール・コ・チャー・ハイダウェイ**
Mercure Koh Chang Hideaway
☎ www.mercure.com/gb/hotel-8463-mercure-koh-chang-hideaway/index.shtml
- 12 **センタラ・コ・チャー・トロピカーナ・リゾート**
Centara Koh Chang Tropicana Resort
☎ www.centarahotelsresorts.com/centara/ckc
- 13 **シー・ビュー・リゾート & スパ**
Sea View Resort & Spa
☎ seaviewkohchang.com
- 14 **ガジャプリ・リゾート & スパ**
Gajapuri Resort & Spa
☎ www.gajapuri.com
- 15 **チャー・クリフ・リゾート**
Chang Cliff Resort
☎ www.thechangcliffresort.com

クット島

Ko Kut

- 16 **ソネバ・キリ・リゾート**
Soneva Kiri Resort
☎ www.soneva.com/soneva-kiri
- 17 **チャムズ・ハウス**
Cham's House
☎ chamshouse.com
- 18 **ハイ・シーズン・コー・クット**
High Season Koh Kood
☎ www.highseasonresort.com
- 19 **アウェイ・リゾート**
Away Resorts
☎ awayresorts.com
- 20 **コ・クット・ビーチ・リゾート**
Koh Kood Beach Resort
☎ www.kohkoodbeachresorts.com

マーク島

Ko Mak

- 21 **シーヴァナ・ビーチ・リゾート**
Seavana Beach Resort
☎ www.seavanakohmak.com
- 22 **プラブプラ・コ・マーク**
Plubpla Koh Mak
☎ www.kohmakretreat.com
- 23 **アイランダー・リゾート・ホテル**
Islanda Resort Hotel
☎ www.islandaresorthotel.com
- 24 **リトル・ムーン・ビラ・リゾート**
Little Moon Villa Resort
☎ www.littlemoonvilla.com

クラダート島

Ko Kra Dad

- 25 **コ・クラダート・リゾート**
Koh Kradad Resorts
☎ www.kohkradadresorts.com/indexeng.html



ザ・デワ・コ・チャー

タイホテル協会 ☎ <http://www.thaihotels.org>

気候・服装

1年中、常夏のイメージのトラートですが、乾期(11月~3月)、暑期(4月~5月)、グリーン・シーズン(6月~10月)に分けられます。乾期は、摂氏20~30度、湿度50%平均で、マンゴーレインと呼ばれる短い雨が降ることもありますが、この季節が最も観光には適していると言えるでしょう。暑期は、湿度が上がリ、気温も30~40度になります。グリーン・シーズンになると、気温は25~35度と暑期より下がりますが、スコールにみまわれることがあります。3期を通して、アウトドアで過ごす機会の多いバタワでは、強い日差しと、平均30度を超える気温対策として、通気性の高い衣類に、帽子やサングラスの用意も忘れずに。ただし、レストランなどでは、冷房が効いていますので、薄手の上着を持参されるとよいでしょう。

電気

電圧は交流220V(50Hz)で、プラグはBF、Cタイプ。日本の電化製品をご利用の場合はプラグ・アダプター・キットを携帯されることをおすすめいたします。

両替・銀行

タイ・バーツ(Baht)は変動相場制を取っているので両替率が毎日変化します(2017年8月現在1バーツ=約3.3円)。スワンナプーム国際空港内の各銀行両替所は、24時間営業をしており、市内の銀行は月曜日から金曜日の10:00~16:00まで、観光地やホテル街にある出張両替所なら8:30~20:00頃まで開いています。

チップ

サービスの良いホテルでは、従業員に20バーツ~、レストランでは料金の10%程度のチップを用意するのがよいでしょう。ソネットウの運転手にはチップの必要はありません。

飲み水

水道水は飲めませんので、飲料水を購入してください。



[いざという時に]

病院

トラート県の病院

バンコク・トラート病院

BANGKOK TRAT HOSPITAL

📍 376 Moo 2, Sukhumvit Road,

Wangkrajae, Muangtrat

☎ 039-532-735

🌐 www.bangkoktrathospital.com

チャーン島の病院

コ・チャーン・インターナショナル病院

KO CHANG INTERNATIONAL HOSPITAL

📍 14/16 Moo 4, White Sand Beach, Ko Chang

☎ 039-551-555

🌐 www.internationalclinic kohchang.com

免税範囲

タバコ：紙巻は200本(1カートン)まで。紙巻含め葉巻などは総重量250gまで。

電子タバコ：持ち込みは禁止されています。違反した場合には、10年以下の懲役または50万バーツの罰金のいずれかが科せられます。

酒類：1本(1リットル)まで。

その他：カメラ、ビデオカメラは各1台、フィルム5本。

喫煙マナー

レストランを含む冷房のきいた建物内では、スモークングエリアを除き禁煙となっています。また、路上への吸い殻のポイ捨てはもちろん、ゴミのポイ捨て、唾を吐くことも処罰の対象となっています。

パスポート&ビザ

日本国籍でタイ入国後30日(29泊30日)以内の観光目的の滞在の場合、FIXの往復航空券を所持していれば、ビザ無しで入国することができますが、国際規定により、パスポートの残存期間はタイ入国時に6ヶ月以上定められています。空路での入国は30日、陸路での入国は30日の滞在が可能で、年に2回までと定められています。30日以上の滞在を予定されている方、あるいは観光目的以外で入国される方は事前にタイ王国大使館・領事館においてビザを取得してください。また、各航空会社によりパスポート残存期間の規定が異なるため、ご利用になる航空会社にお問い合わせください。

在京タイ王国大使館 VISA課

☎ (03)5789-2449 🌐 www.thaiembassy.jp

タイ王国大阪総領事館

☎ (06)6262-9226 🌐 www.thaiconsulate.jp

電話のかけ方

●日本からタイへ電話をかける場合

タイの国際番号「66」が必要です。番号の頭にある「0」を除いた数字をダイヤルします。

例：「039-597-259」にける場合

(「+」または「010」)-(タイの国番号「66」)-(頭にある「0」を除いた「39-597-259」を入れます。)

●タイ国内へ電話をかける場合

市内、市街を問わず0から始まる数字をダイヤルしてください。

ツーリスト・ポリス

外国人観光旅行者の安全を図るために、ツーリスト・ポリスが特別に設けられています。英語を話すことができますので、万一トラブルが発生した場合は連絡をしましょう。

ツーリストポリス・コールセンター

☎ 局番なし 1155

その他

警察 ☎ 局番なし 191

警火事 ☎ 局番なし 199

救急車 ☎ 各大型病院へ連絡



Trat

トラートマップ



チャンタブリー



マーク島

アイランド・リゾート・ホテル
シーヴァナ・ビーチ・リゾート
プラブプラ・コ・マーク
リトル・ムーン・ピラ・リゾート
コ・マーク・シーフード
アオ・ニット船着場

- 3156 国道
- 船着場
- 1 観光スポット
- 1 ビーチ/湾
- 1 ウェルネス&スパ
- 1 グルメ&レストラン
- H ホテル



チャン島

チャン・ノイ島
レーム・チャン・ノイ
アオ・サップロット船着場
センターポイント船着場
アオ・サラット船着場
クット島
マイシー島

ホワイト・サンズ・ビーチ
アイヤブラ・コ・チャン
KC グランデ・リゾート & スパ
チャン・クリフ・リゾート
クロン・パラオ・ビーチ
ラーマヤナ・コ・チャン・リゾート & スパ
サンティアグー・コ・チャン
バラリ・ビーチ・リゾート & スパ
セントラ・コ・チャン・トロピカーナ・リゾート
カイバー・ビーチ
マン・ノイ島
ロンリー・ビーチ
パイ・ラン湾
メルキュール
コ・チャン・ハイダウェイ
バン・パオ船着場

コ・チャン・パラダイス・リゾート & スパ
イヤラ・シーフード
プーダレー・シーフード
ジェー・イウ・シーフード
カラテ・キッチン
ブティック・リゾート & ヘルス・スパ
エメラルド・コーヴ
ガジャプリ・リゾート & スパ
アウ・リゾート
シー・ビュー・リゾート & スパ
バーン・サラック・ペット
サラック・ペット寺院
マングローブ・ウオークウェイ
チョウ・レイ・シーフード
サラック・ペット・シーフード
バン・パオ・フィッシャリー・ヴィレッジ

タン・マヨン滝
クロン・ブルー滝
チャーン島病院
スパ・コ・チャン・リゾート
バーン・サラコック
プラオ・ノック島

トラート本土 ⇄ チャン島

トラート本土の船着場	行き先	所要時間	発着時間
ナチュラル・ベイ船着場	アオ・サップロット船着場	約25分	6:30~19:00
センターポイント船着場	ダーン・カオ船着場	約40分	6:00~19:30

ムアン・トラート中心部

バスターミナル
トラート・シティ・ホテル
プッパラム寺院
チバプリ・レジデンス
ゼーンファ
フエンファ
市営市場
ヨター・ニミット寺院
シティー・ピラー廟
トラート・ミュージアム
クロン・バン・ブラ地区
パイ・ロム寺院

ヨター・ニミット寺院



タイ国政府観光庁

- バンコク(ヘッドオフィス1階・インフォメーションカウンター)毎日8:30~16:30
1600 New Phetchaburi Road, Makkasan, Ratchathewi, Bangkok 10400 TEL:02-250-5500 FAX:02-250-5511
TAT コールセンター 局番なし:1672
- バンコク(インフォメーションオフィス)毎日8:30~16:30 4 Ratchadamnoen Nok Avenue, Bangkok 10100 TEL:02-283-1556
- トラートオフィス 100 Moo. 1, Trat-Laem Ngob Road, Tambon Laem Ngob, Amphoe Laem Ngob, Trat 23120
TEL:039-597-259~60 FAX:039-597-255 E-mail:tattrat@tat.or.th
- スワンナプーム国際空港(インフォメーションカウンター)毎日24時間 到着階(2階)の出口⑧番と⑩番付近



クット島