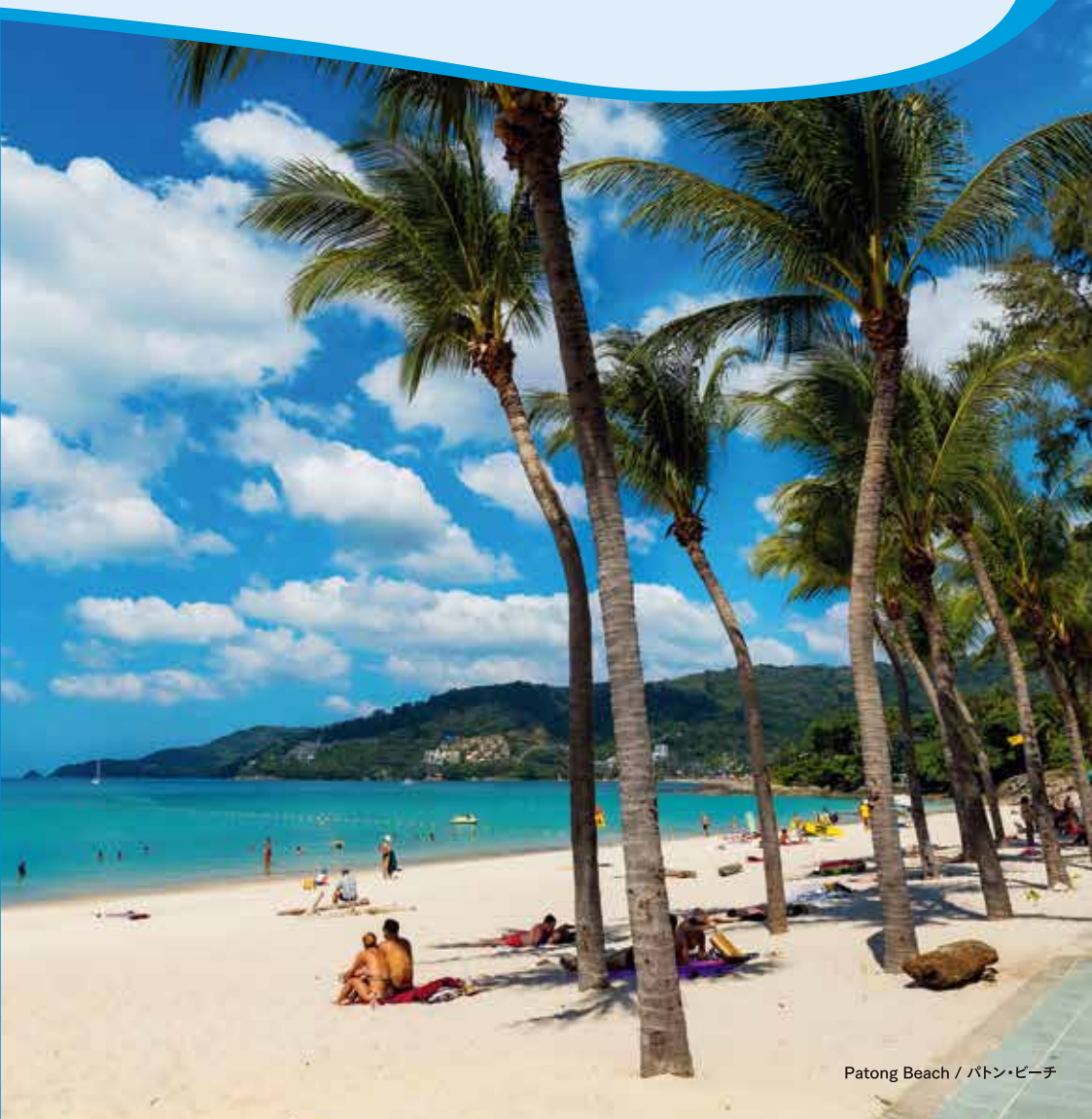




# プーケット ～アンダマン海沿岸～

Phuket and the Andaman Coast



# Phuket

## 「アンダマン海の真珠」と 称賛される至福のリゾート。 心と体を癒やすバカンスを

プーケットは、タイ南部のアンダマン海に面するタイ最大の島で、世界有数のリゾートとして各国から多くの観光客が訪れています。エメラルドグリーン的大海と真っ白な砂浜の美しさから「アンダマン海の真珠」とも呼ばれています。

年間を通してマリンスポーツが盛んで、近年ではサーフィンスポットとして注目を集め、6～10月にはサーフィン目的の観光客が多く訪れます。一方、77%が山地という地形を利用したゴルフやトレッキング、ジャングル探検、川下りなどのアウトドアも楽しめるマルチリゾートとしても知られています。さらに島最大のノットビーチでは、タイならではのエンターテインメントやショッピングなどが楽しめる新たな施設が次々とオープンしています。



### プーケットへのアクセス

プーケット島は、首都バンコクの南、約862kmに位置しています。バンコクからのアクセスは飛行機が便利で、約1時間20分のフライト。また、本土とは島の北にある新旧二つの橋で連絡しており、バンコクからの直行バスも出ています。

#### ● 空路

バンコク経由は札幌、成田、羽田、関西国際、中部国際、福岡発着。バンコクのスワンナプーム国際空港(国内線ターミナル)からバンコクエアウェイズ、タイベトジェット、タイ・スマイルが発着。ドムアン空港からノックエア、タイ・エアアジア、タイ・ライオン・エアが発着。また、チェンマイからタイ・エアアジア、バンコクエアウェイズ、タイ・スマイルが発着。その他の国内線は下記サイトからご確認ください。

#### ● 空路公式サイト

- バンコクエアウェイズ [URL www.bangkokair.com](http://www.bangkokair.com)
- タイベトジェット [URL www.vietjetair.com](http://www.vietjetair.com)
- タイ・スマイル [URL www.thaismileair.com](http://www.thaismileair.com)
- ノックエア [URL www.nokair.com](http://www.nokair.com)
- タイ・エアアジア [URL www.airasia.com](http://www.airasia.com)
- タイ・ライオン・エア [URL www.lionairthai.com](http://www.lionairthai.com)

#### ● 鉄道

バンコク(クルンテープ・アビワット中央駅)からスラターニーまで寝台列車で約10時間。スラターニーからバスかタクシーを乗り継いで約4時間。鉄道については下記のホームページをご覧ください。  
[URL www.railway.co.th](http://www.railway.co.th)

#### ● バス

直行バスは、バンコク(南バスターミナル)～プーケット間を約14時間で結んでいます。  
[URL www.transport.co.th](http://www.transport.co.th)

### CONTENTS

- 1～2P | プーケットの概要 Overview
- 3～8P | ビーチ Beach
- 9～10P | プーケット・タウン Phuket Town
- 11～14P | 観光スポット Sightseeing Spots
- 15～19P | プーケット島と離島 Phuket island & Remote islands
- 20P | ゴルフ Golf
- 21～22P | マリンスポーツ Marine Sports
- 23～24P | アクティビティ Activity
- 25P | エンターテインメント Entertainment
- 26P | スパ&ウェルネス Spa & Wellness
- 27P | ダイニング Dining
- 28P | ショッピング Shopping
- 29P | ウェディング Wedding
- 30P | イベント&フェスティバル Events & Festivals
- 31～32P | ホテル Hotel
- 33～34P | インフォメーション Information
- 巻末 | 地図 Map

# Beach

個性あふれるビーチに  
心ゆくまで満たされて

プーケットには特徴のあるビーチが数多くあります。昼も夜も楽しめるパトン・ビーチをはじめ、高級リゾートが数多くあるエリアやシュノーケリングやキャンプが楽しめるスポットなど、個性的なビーチばかりです。どのビーチも海はエメラルド色で、体も心も休まる楽園となるでしょう。

目的や好みに  
合った  
ビーチを  
探してね!



**家族**  
小さな子ども  
とも一緒に



**カップル**  
二人きりで  
静かにのんびり



**友達**  
にぎやかに  
ワイワイ



**ゴルフ**  
ゴルフ場が  
ある



**マリンスポーツ**  
マリッジジャーが  
楽しめる



**サーフィン**  
サーフィンが  
できる

TAT キャラクター  
ハッピーちゃん

## 北部 North Beach

### シリナート海洋国立公園

Sirinath National Park

プーケット西海岸の最北端にあるナイヤン・ビーチやマイカオ・ビーチなどを含む一帯、約90km<sup>2</sup>に指定された海洋国立公園。以前はナイヤン国立公園という名前で知られていましたが、1982年にシリキット王太後の名前にちなんで現在の名前に改名されました。公園内にはキャンプ場もあり、宿泊も可能。手つかずの自然を味わうことができます。11～4月は波が少なく泳ぎやすいことから、多くの観光客でも賑わいます。毎年12月～2月ごろになるとウミガメが産卵にやってくることで知られ、ソンクラーン(タイの旧正月にあたる4月)には毎年ウミガメの放流祭「タートル・リリース・フェスティバル」も開催されています。



●車 プーケット国際空港から約10分

マイカオ・ビーチ  
ナイヤン・ビーチ

プーケット  
タウン

### マイカオ・ビーチ

Mai Khao Beach

マイカオ・ビーチの北側には約1kmにおよぶマングローブ林が広がっています。この林には珍しい多年生植物が数多く自生しており、遊歩道を歩きながらの自然観察を楽しむことができます。



### ナイヤン・ビーチ

Nai Yang Beach

シリナート海洋国立公園の中でも格別に景色の良いビーチで、キラキラ輝く海とサンゴ礁群、パウダーサンドの砂浜が特徴的です。とても静かなビーチなので家族でアウトドアを楽しみたいという人に最適です。



ナイトン・ビーチ

マイカオ・ビーチ



ナイヤン・ビーチ



バンタオ・ビーチ  
©Laguna Phuket



## 中部 Central Beach



### スリン・ビーチ Surin Beach

地元の人々にも人気のスリン・ビーチ。海の地形上、遊泳には向きませんが、ビーチの北側と南側の岩場でスキューバダイビングやシュノーケリングができます。ハイシーズンでも混雑することなく、のんびり過ごせます。



●車 ブーケット・タウンから30~40分

### バンタオ・ビーチ Bang Thao Beach

ブーケットでも一を争う高級リゾート。プライベートビーチということもあり、落ち着いたバカンスを過ごせます。海水浴はもちろん、ウインドサーフィンやセーリングもできます。ビーチの南側、ソン岬を越えた所にあるパンシー・ビーチも日常生活を忘れさせてくれる高級リゾートです。

●車 ブーケット国際空港から約20分

### カマラ・ビーチ Kamala Beach

ごちんまりしていますが、静かでプライベートビーチのような雰囲気を楽しめます。ビーチ沿いにあるブーケット最大のテーマパーク「\*ブーケット・ファンタジー」では、カルチャーショーやパフォーマンスが行われています。

※詳しくは25ページ参照



●ソントウ ブーケット・タウンから約50分 ※ソントウ＝乗り合いバス

### パトン・ビーチ Patong Beach

約3kmもの長い砂浜に加えて、周辺には繁華街が広がっていることから、ブーケットでも人気のあるビーチの一つです。昼はマリンスポーツやショッピング、夜は食事やお酒を楽しめ、長期滞在する観光客も増えています。

●ソントウ ブーケット・タウンから約40分  
●車 ブーケット国際空港から約45分



## MEMO

### 遊泳はビーチフラッグに注意を!

#### フラッグの種類

遊泳に関するフラッグがビーチに立てられています。遊泳する際はビーチに立てられた旗を確認しましょう。特に西海岸沿いはグリーンシーズン(6~10月)の間、モンスーンの影響を受け波が高くなるので注意が必要です。



※詳しくは現地ですっきりとご確認ください

## 例えばこんな1日プラン パトン・ビーチを とことん楽しもう

ビーチ 9:00~11:00

泳ぐ合間に、パラセーリングなどのマリンスポーツにチャレンジ!

ランチ 12:00~13:00

ジャンセIRON (ソノロイ・ビー通り) などのショッピングセンターのレストランでランチ。タイスキやおなじみのファストフード店も多く安心。

ショッピング 14:00~18:00

ショッピングセンター巡りは何時間あっても足りないかも。露店をのぞけば、お土産にぴったりな貝殻のアクセサリーやソープカービングの置物など振り出し物が見つかります。歩き疲れたらタイマッサージやビーチロード(タウィウォン通り)のカフェで一休み。



ディナー 20:00~21:00

ビーチロードのレストランでシーフード料理を。言葉が分からなくても食べたい食材を指さして好みの調理法で仕上げてもらえるので安心!ビーチロードではタイ料理や各国料理なども楽しめます。





カロン・ビーチ



ナイハーン・ビーチ

## 南部 South Beach

### カロン・ビーチ

Karon Beach



北側のカロンノイ・ビーチと南側に一直線に延びたカロンヤイ・ビーチに分かれています。カロンノイ・ビーチはホテルのプライベートビーチで、リラックススポットとも呼ばれています。鳴き砂でも知られており乾いたところを歩くと「キュ」と音がします。



- ソントウ ブーケット・タウンから約40分
- 車 ブーケット国際空港から約50分



### カタ・ビーチ

Kata Beach



砂浜が約2kmと、こぢんまりとしたビーチ。波質が良いことから、サーファーにも人気があります。カタ・ビーチは小さな岩場を挟んで、北のカタヤイと南のカタノイに分かれています。カタヤイ・ビーチには銀行や土産物店、ホテルが集まる小さな繁華街があります。カタノイ・ビーチは透明度が高く、シュノーケリングに最適です。滞在中の食事やアクティビティー全てが宿泊料金に含まれるオールインクルーシブ制を取っているクラブ・メッド・ブーケットもあり、子ども連れの家族に人気です。

- ソントウ ブーケット・タウンから約50分
- 車 ブーケット国際空港から約50分

### ナイハーン・ビーチ

Naiharn Beach



真っ白な砂浜と澄み切った青い海。プロムテープ岬などから眺望できます。プロムテープ岬から眺めるサンセットは「タイで最も美しい夕日」と言われるほど。湾には豪華なクルーザーやヨットが停泊しています。

- ソントウ ブーケット・タウンから約40分



### ラワイ・ビーチ

Rawai Beach



ゆっくり落ち着ける雰囲気、のんびりバカンスを。かつてこのビーチをホームグラウンドにしてアングマン海周りを放浪していた人々は、現在チャオレー（海の民）と呼ばれ、ビーチの北側に村をつくり、漁業を営んで暮らしています。パウダーサンドのビーチや安くおいしいシーフードは、ラワイ・ビーチの名物です。

- ソントウ ブーケット・タウンから約30分



## ディーブック通り・ヤワラー通り界隈

Dibuk Rd. / Yaowarat Rd.

スイーツ店がたくさんあるエリア。プーケットでしか食べられない**オーエオ**と呼ばれるゼリーや、**タオソ**（カノムビア）というパイの中にあんこが入ったまんじゅうなどが好評です。



# プーケットタウンへ行こう!

Let's Go! PHUKET TOWN



島南東部のプーケット・タウン(オールドタウン)は、中国とインドの貿易拠点として反映した時代から移民の交わりによって文化が育まれてきました。

政治と経済の中心地であると同時に、最近ではおしゃれなカフェやスタイリッシュなショップなどが立ち並んでいます。SNS向けの撮影スポットもたくさん。

▲ タイ式寺院 ▲ 中国式神社 🏢 建物 📷 撮影スポット 🛍️ ショッピングスポット

0 150 300m  
← 徒歩約5分 →



## クラビ通り界隈 Krabi Rd.

文化や歴史を感じられる通りです。プーケット最古の中国学校を改築した**プーケット・タイファア・ミュージアム**や、プーケット初の民間病院のシリロート病院、中国とポルトガルの文化融合によってできたシノボルトガル様式が色濃く残る**チンブラチャーハウス**などが立ち並んでいます。海の守り神を祭った**メーヤーナン神社**なども。



プーケット最古



チンブラチャーハウス

## パンガー通り界隈 Phang-nga Rd.

おしゃれなカフェが多い話題の地域で、レオナルド・ディカプリオ主演の映画「ザ・ビーチ」のロケ地**ザ・メモリー・アット・オン・オン・ホテル**や、撮影スポットとして人気の**プロムテープ時計塔**があります。学業成就に御利益があるとされるプーケット最古の**神社**、**セーンタム神社**も近くにあります。



オン・オン・ホテル



セーンタム神社

## ラノン通り界隈 Ranong Rd.

神社が多いエリア。開運や恋愛成就、子宝祈願に御利益があるとされている中国式神社の**ブジヨー神社**があります。独特の参拝作法があるので、詳しい内容はガイドに聞くのがおすすめ。近くには外観が非常に華やかで、無病息災に効果があるといわれている**ジュイトゥイ神社**があります。[\*プーケット・ベジタリアン・フェスティバル]の拠点でもあり、さまざまな儀式も。両神社ともプーケット神社巡りの九つに数えられており、多くの参拝客が訪れます。



ジュイトゥイ神社



ブジヨー神社

※詳しくは30ページ参照

### プーケット・スマートバス

プーケット国際空港と島内の各地を結ぶ空港シャトルバス。  
100B [URL phuketSMARTBUS.com](http://phuketSMARTBUS.com)

### プーケット・タウンの移動方法

ソントウ(プーケット・タウン内)6:00頃~19:00頃

- Line1** Big C ⇨ プーケット・ボケーション・カレッジ(Phuket Vocational College)
- Line2** 《ルート1》スーパー・チープ・ストア(Super Cheap Store) ⇨ シー・ムン・ムアン・マーケット(Si Mum Mueang Market)  
《ルート2》バスターミナル2(Bus Terminal 2) ⇨ ダウンタウン・マーケット(Downtown Market)
- Line3** サバーン・ヒン(Saphan Hin) ⇨ レーム・トゥッカー(Laem Tukkae)

また、ラノン通りからは、プーケット・タウンとバンドア・ビーチ、スリン・ビーチ、カマラ・ビーチ、カタ・ビーチ、カロン・ビーチ、カト地区、バトン・ビーチ、マカム瀉&プーケット水族館、チャロン湾、ラワイ・ビーチ、ナイハン・ビーチ、サーラシン橋、ハンロン等を結ぶソントウが6:00頃~18:00頃まで出ています。

## ラッサダー通り界隈 Ratsada Rd.

近代的なスポットで自転車やバイクのレンタルショップ、メガネショップなどがあります。プーケット最古の**タポーン・ホテル**のロビーの一角には、歴史的な写真や骨董品を展示しています。



福建麺の店内の様子

## スリンサークル時計塔界隈 Surin Circle Clock Tower

街のシンボルでもある**スリンサークル時計塔**があります。近辺には**福建麺**の専門店が多くあり、それぞれの店の味を楽しめます。

## モントリー通り界隈 Montri Rd.

プーケット最古の郵便局が、現在では**切手博物館**となっています。通りの向かい側には**TATプーケットオフィス**も。



TATプーケットオフィス

ビーチだけ  
じゃない

文化や歴史を  
味わおう

# 観光スポット

Phuket Sightseeing Spots

ワット・チャロンで  
親しまれている

**ワット・チャイタラーム** MAP C-6

Wat Chaitharam

プーケットで最も信仰を集めているタイ式仏教寺院。プーケットタウンの南西約8kmにあります。本堂には数体の仏像などが安置されています。地元の人々から絶大な信仰を集める高僧らの像があり、彼らの像の全身には参拝に訪れた人が寄進した金箔がびっしりと張り付けられています。



開 7:00~17:00 休 無

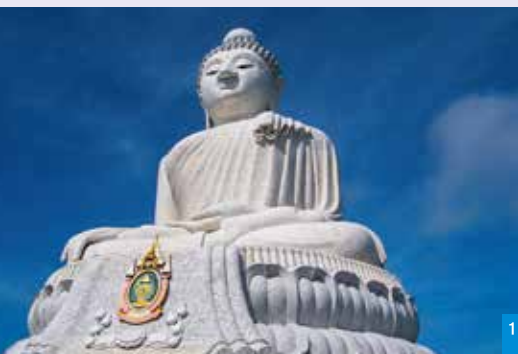
愛称はビッグブッダ

**プラ・プッタ・ミンモンコン・  
エクナーキーリー大仏** MAP G

Phra Phutthamingmongkhol-akenagakhiri  
Buddha Image

ナーグード丘の頂上にある大理石造りの大仏。幅25m、高さ45m。巨大な姿はビッグブッダとも呼ばれています。大理石を1万個以上使い、現在も建設中。

開 6:30~18:30 休 無 URL [www.mingmongkolphuket.com](http://www.mingmongkolphuket.com)



地元住民の間で信仰を集めるワット・チャロンやタイで最も美しいサンセットが見られるプロムテープ岬など、自然や文化に触れるスポットはもちろん、エンターテインメントやショッピングなど、ビーチ以外にもさまざまな観光スポットがたくさんあります。



位置は巻末マップへ



プーケット最古の寺院

**ワット・プラナン・サン** MAP C-3

Wat Phra Nang Sang

タランの交差点近くにある、約250年前に建てられたプーケット最古の寺院。本堂にはスズで造られた大きなブッダが3体祭られています。

開 11:00~19:00 休 無

夢のお告げで掘り出された仏像

**ワット・プラ・トーン** MAP C-3

ヒロインズ像(13ページ)から北へ約6km、プーケットタウンと空港を結ぶ国道402号沿い近くにある寺院。胸から下が地中に埋まった珍しい仏像があります。

言い伝えでは、この場所で息子を亡くした父親が、夢のお告げで地面から突き出した金属の棒を掘り起こしたところ、仏像が出てきましたが胸までしか掘り起こせず、雨風を防ぐために、その上にお堂を建てたとされます。仏像の顔は信者が貼った金箔で輝いています。

開 7:00~17:00 休 無



眺望スポット

View Spot

美しい夜景スポット

**ラン・ヒル** Rang Hill MAP C-5



プーケットタウンの北西に位置する小高い丘にある緑地公園。プーケットタウンが一望でき、昼間

は家族連れ、夜間は美しい夜景スポットとして人気があり、プーケットの素晴らしい景色を一望できます。周辺では野生の猿が出ることも。



タイで最も美しいサンセット

**プロムテープ岬** Laem Phromthep MAP B-7

島最南端に位置するプロムテープ岬。タイで最もきれいな夕日が見られると人気です。太陽が刻一刻とアングマン海に沈んでいく姿は感動的。雨がほとんど降らない暑期(3~5月)は空も海も澄み渡っています。暑期の日没は18:30ごろ。プーケット・タウンからトゥクトゥクをチャーターして約40分。

三つのビーチを一望

**カロン・ビューポイント** Karon View Point MAP B-6

カタビーチの南側にある山道を登るとカロン・ビューポイント(展望台)があります。カタヤイビーチ、カタノイビーチ、カロンビーチの三つの有名ビーチを見渡せるので人気です。



滝

Waterfall



人々の癒やしのスポット

**トンサイ滝 & カオプラテオ自然保護区** MAP C-3

Ton Sai Waterfall & Khao Phra Thaeo  
Nature and Wildlife Education Center

カオプラテオ自然保護区内にある滝。周辺はジャングルのような木々に囲まれており、静かな雰囲気の人々の癒やしのスポットとなっています。山の反対側にはバンパー滝があります。



更衣室も完備された天然プール

**カトゥ滝** Kathu Waterfall MAP C-4

山道の階段を登った所にある滝つぼが天然のプールで、地元の子どもが水浴びをして遊んでいます。更衣室も用意され、遊泳を楽しめます。

手長猿を野生に戻すための活動も

**バンパー滝 & ギボン療養施設** MAP D-3

Bang Pae Waterfall &  
Gibbon Rehabilitation Project

カオプラテオ自然保護区内にある滝です。山道の階段を登った所にある滝つぼが地元の人々の水浴び場に。近くには、ペットにされていたギボン(手長猿)を保護し、再び野生に戻すための活動を行っているギボン療養施設があります。

ギボン療養施設

開 9:00~16:30 休 無 料 無  
URL [www.gibbonproject.org](http://www.gibbonproject.org)

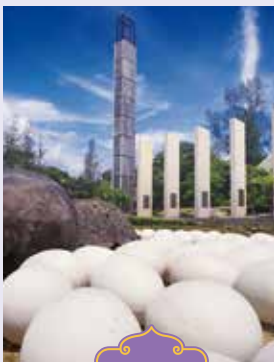


## プーケットの守護神

### ヒロインズ像 MAP C-4

Two Heroines Monument

1785年のビルマ(現ミャンマー)の進攻からプーケットを守ったというタオ・テープ・カサットリー、タオ・シー・ストーン姉妹の像。国道402号と4025号、4027号が交差するロータリーに立っています。英雄として地元の人々に愛されており、等身大の銅像の周りにはたくさんの花が手向けられています。毎年3月13日には2人にちなんだ「タオ・テープ・カサットリー、タオ・シー・ストーン・フェスティバル」が行われます。



### 文化施設

Cultural Facilities



## お土産も充実した博物館

### プラナカン・プーケット博物館 MAP C-3

Peranakan Phuket Museum

海や太陽、砂浜だけではない、プーケットの新たな魅力に出会える博物館です。外国との貿易や移民との交わりによって誕生したハーバー文化やシンポルトガル様式のライフスタイル、芸術、文化を学べます。特に伝統的な宝飾や衣装は数多くあり、お土産も充実したラインアップです。

開 9:00~18:00 休無 料 大人300B / 子ども150B  
URL peranakanphuketmuseum.com



## プーケット島の出入り口

### プーケット・ゲートウェイ MAP B-1

Phuket Gateway

プーケット・ゲートウェイは、本島からの入島(出島)を迎え入れています。前方には29本もの石柱が立っており、29の「2」はヒロインズ像の姉妹を、「9」はラマ9世を意味しています。施設内はプーケットの歴史や文化を紹介した資料館です。

開 11:00~19:00 休無 料無

## プーケットの歴史、民族、美術

### タラン国立博物館 MAP C-4

Thalang National Museum

ビルマ(現ミャンマー)軍の侵攻を撃退してから200年を経た1985年に、ヒロインズ像の姉妹に敬意を表し、彼女たちの記念館として建造。プーケットとアンダマン海沿岸の古来の歴史、民族、美術などを語ってくれる品々を展示しています。

開 9:00~16:00 休月・火曜、祝日  
料 30B URL www.thalangmuseum.wordpress.com

## 農園訪問、マングローブ植林、カニの保護

### バン・バン・ロン・コミュニティ(プーケット県)

Ban Bang Rong Community MAP 3-D



パイナップル農園の訪問、マングローブの植林、バンク・クラブ・プロジェクト(カニの保護)など、環境や文化に関連するアクティビティを用意して、多くの人にコミュニティについて知ってもらう機会を提供しています。コミュニティの若い世代がツーリストとこの体験を共有することで、古い伝統や継承を維持することの重要性を認識するきっかけにもつながっています。

URL www.bangrongconnect.com

## ヤオノイ島でイスラム文化体験

### バン・ターカオ・コミュニティ MAP H (パンガー県)

Ban Tha Khao Community

パンガー県ヤオノイ島にあるイスラムコミュニティ。シンプルながら魅力的なライフスタイル、興味深いアクティビティを通じて暮らしぶりを伝えています。素朴な人柄やコミュニティの人々の温かさに触れる貴重な体験ができます。



URL cbthailand.dasta.or.th/webapp/reviewTravel/content/5

### コミュニティ・ベースド・ツーリズム

Community Based Tourism



## カヤックやシュノーケリングも

### バン・ターディンダエン・コミュニティ MAP H (パンガー県)

Ban Tha Din Daeng Community

天然資源が豊富なマングローブの林の中をカヤックで巡るツアーが体験できます。草原(サバンナ)を訪れたり、海に向かってそびえる岩が鬼の顔に似ているといわれるカオナーヤック・ビーチでシュノーケリングをしたりなど、美しい自然を満喫できます。

URL cbthailand.dasta.or.th/webapp/community/content/62

## タイ最大級的水族館と世界最大の水中レストラン

### アクアリア・プーケット MAP C-5 Aquria Phuket

ショッピングセンター「セントラル・プーケット・フロresta」の地下にあるタイ最大級の水族館。約300種5万匹を超える海洋生物に出会えます。世界最大の水中レストラン&ラウンジを併設しています。

開 10:30~19:00 休無 料 大人1,090B / 子ども590B(身長91~141cm)  
URL www.aquaria-phuket.com



### 水族館

Aquarium



## 100種類以上の魚が見られる

### プーケット水族館 MAP D-6 Phuket Aquarium

大小30以上の水槽にいる100種類以上の色とりどりの魚やサンゴなどが見られます。生態系の学習を目的とした施設で、研究所では絶滅に瀕しているウミガメの研究とともに、11~2月ごろに浜辺で保護したウミガメの卵をふ化させて自然に帰す活動なども実施。

開 8:30~16:30 休無 料 大人180B / 子ども100B  
URL www.phuketaquarium.org



## 少し足を延ばして 離島で優雅なひとときを

世界的  
大ヒットとなった  
映画のロケ地も



コーラルブルーの海に向かって連なる幾つもの小さな島々。のんびり静かに楽しみたいなら、白い砂浜のロン島、自然豊かなヤオノイ島など、少し足を延ばして離島を満喫してみてください。



シミラン諸島

### シミラン諸島 Mu Ko Similan

多様なサンゴと魚でカラフルに彩られた水中は竜宮城のよう。九つの島と数々の小岩からなる諸島で、世界中のダイバーが憧れるダイビングスポットです。真っ白い砂浜からはシュノーケリングも楽しめます。魚の群れはもちろん、マンタやジンベエザメなど大物との遭遇率も高いです。

- 距離 プークेट島(市役所)から北西約100km
- スピードボート タップラム港、プークेट・ヨットヘブンから2時間~2時間30分

※現地ツアー会社をご利用されることをおすすめします。※2023年7月現在、シミラン諸島は自然環境保護のため、クローズしているポイントがあります。詳しくは現地でご確認ください。



### パンガー県

Phang-nga

#### パンガー湾 Ao Phang-nga

大小約160もの島々が浮かび、海上に突き出たさまざまな形の奇岩や洞窟があります。パンガーを巡るクルーズツアーは数多くあり、スピードボートや帆船で行く、シーカヌーを自らこいで鍾乳石のダイナミックな洞窟を巡るなど、種類も多彩。一番の人気スポットは、映画「007 黄金銃を持つ男」のロケが行われた、大きくさびを海に打ち込んだようなジェームズ・ボンド島(タブー島)。海の放浪者と呼ばれる1,500人ほどのイスラム教徒の漁民が暮らすパンイー島では、島民は高床式の水上生活を営んでいます。モスクや学校の他、シーフードレストランや土産物店も。



- 距離 プークेट国際空港から北東約50km
  - タクシー・チャーター車 プークेट国際空港から約1時間、ターダム港から船で約40分
- ※現地ツアー会社をご利用されることをおすすめします。

#### MEMO

#### 洞窟寺院タム・サワン・クーハー

洞窟自体が寺です。大きな仏像が横たわり、荘厳な雰囲気を出しています。猿が多く「モンキーケイブ(猿の洞窟)」とも呼ばれています。



#### カオラック Khao Lok

プークेट国際空港から車で北へ約1時間。アングマン海に面するカオラックは、ダイビングの聖地・シミラン諸島などへの拠点として知られています。ヤシの木に囲まれた長く美しいビーチには洗練された高級リゾートが次々とオープンし、のんびり静かに過ごせます。ビーチ後方には国立公園に指定された手付かずの自然が広がり、ラフティングや象のトレッキングなどを楽しめます。

- 距離 プークेट国際空港から北約72km
- タクシー・チャーター車 プークेट国際空港から約1時間20分



#### ヤオノイ島

Ko Yao Noi

ヤオノイ島とヤオヤイ島は、プークेट県とクラビ県の中にあり、どちらからもアクセス可能。大自然が色濃く残る豊かな環境ですが、東海岸線沿いの小高い丘の斜面にプライベートプール付きのヴィラが点在しています。

- 距離 プークेट島(市役所)から北東約35km
- スピードボート プークेट・ヨットヘブンから約1時間、クラビ県のタレーン港から約40分

### スラターニー県

Surat Thani

#### カオソック国立公園

Khao Sok National Park

生物多様性に富んだ原生林です。アマゾンの熱帯雨林よりも古く、世界最古の熱帯雨林の一つといわれています。石灰岩の山地からなる公園の面積は738.74km<sup>2</sup>の熱帯ジャングル。カオラックから日帰りツアーでカオソック国立公園と公園内のチャオラン湖(ラチャブラパダム)を2時間ほど周遊するクルーズツアーもあり、「タイの桂林」と呼ばれている100を超える小島が連なる景観を船上から堪能できます。象乗り体験やバンブーラフティングなどアクティビティも盛りだくさん。近くの宿泊施設を利用して時間を気にせず、大自然を満喫できます。

- 距離 プークेट国際空港から北東約140km
- バス プークेटバスターミナルから約2時間30分

URL [www.dnp.go.th](http://www.dnp.go.th)



## プーケット県

Phuket



## ロン島 Ko Lon

クルーザー・アイランドとも呼ばれ、きれいな白い砂浜が有名です。ゆったりとした時間が過ごせます。

- 距離 チャロン港から南約4km
- ボート チャロン港からポートで約20分



## ケオピサダン島(ケオヤイ島)

Ko Kao Pisadan (Ko Kao Yai)



小さな島ですが、この境界の海はスキューバダイビングやシュノーケリングなどの絶好ポイントです。大仏の足跡の模造品を納めているお寺も。

- 距離 ラワイビーチから南約3km
- ボート ラワイビーチから約15分

## ラチャ諸島 Mu Ko Racha

大きい島がラチャヤイ島、小さい島がラチャノイ島。どちらも海の透明度が高く、素晴らしいダイビングポイントが点在しています。プーケットから日帰りツアーが数多く出ています。

- 距離 プーケット島(市役所)から南約30km
- ボート ラワイビーチから約2時間
- スピードボート ラワイビーチから約40分

## ボン島 Ko Bon

1月以降のマンタの出現率が高く、姿を見ようと多くのダイバーでにぎわいます。

- 距離 ラワイビーチから南約2km
- ボート ラワイビーチもしくはレーム・カー港から約10分

## ランヤイ島 Ko Rang Yai

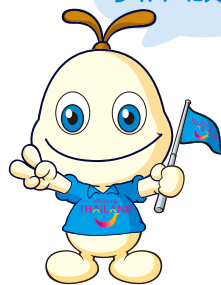
プーケットの東側にあり、雨期でも海が穏やかで泳げます。カヌーやサイクリング、ミニゴルフなどのアクティビティが充実。島には真珠の養殖場があり、見学の他、直売所では購入もできます。



- 距離 レーム・ヒン港から東約5km
- ボート レーム・ヒン港から約15分



アンドアマン海はカラフルな魚と美しいサンゴがダイバーに人気



## マイトン島(ハネムーンアイランド)

Ko Mai Ton (Ko Honeymoon)

運が良ければイルカに会えることで知られているマイトン島。遊泳やフィッシングなどのマリンスポーツにも最適です。島に唯一あるホテル「ハネムーンアイランド」の宿泊者、もしくは1日ツアー参加者のみが上陸でき、プライベートアイランドとして利用可能。

- 距離 プーケット島(市役所)から南東約16km
- スピードボート プーケット港から約20分

## ピピ諸島(クラビ県) Mu Ko Phi Phi (Krabi)

六つの島で構成されているピピ諸島。観光スポットとして栄えているのはピピドン島です。ピピ・レ島は、レオナルド・ディカプリオ主演の映画「ザ・ビーチ」の伝説の孤島のロケ地として脚光を浴びました。ピダノーク島やピダナイ島はダイビングスポットとしても有名で、サンゴ礁に囲まれた南海の楽園を満喫できます。プーケットからピピ諸島を巡る日帰りツアーやピピ諸島からアオナンビーチ経由でランタ島へ行くツアーもあります。

- 距離 チャロン港から南東約45km
- スピードボート チャロン港、ラッサダー港、ロイヤル・プーケット・マリナーから約1時間30分



## ココナッツ島(マブラオ島) Ko Coconut (Ko Maphrao)

プーケット島からフェリーで約15分。マブラオとはタイ語でココナッツを意味します。

- 距離 レーム・ヒン港から東約1.5km
- フェリー レーム・ヒン港から約15分



## コーラル島(ヘー島)

Ko Coral (Ko Hey)

サンゴ礁と青い海、色鮮やかな魚。モンスーンの影響を受けにくく、年間を通して海が穏やか。ダイビングやパラセーリング、バナナボートなどが楽しめます。ビーチにはバンガローやシーフードレストランも。プーケットからの日帰りツアーに最適です。



- 距離 プーケット島(市役所)から南約16km
- スピードボート チャロン港から約20分

# island 周遊モデルプラン

ぬれてもいい  
服装や、滑りにくい  
スニーカーで  
参加しよう!

遊泳や  
シュノーケリング  
には、水着や  
ビーチサンダルを  
忘れずに



## 1 パンガー湾 ツアー

9:00 ブーケットを出発  
レッツゴー!

パンガー湾の人気  
エリア、ジェーム  
ズ・ボンド島の通  
称で知られるタ  
プー島を満喫。



パンイー島では  
シーフードを食  
べて、島オリジナ  
ルの柄のバティッ  
ク染めなどのお  
土産探しを。

バナック島では、カヤックで美しい  
鍾乳と石筍(せきじゅん)で知られる  
ロット洞窟を巡る。



17:00

ボン島では旅の疲れをビーチで癒やし  
たり、ラワイ島まで遊泳したり。のん  
びりした時間を。

## 2 アンダマン海 秘島の楽園ツアー

9:00 ビビ諸島へ。

六つある島の中で一  
番大きいビビドン島  
へ。島の北側にある  
白浜がきれいなローダ  
ラム湾や南側のトンサ  
イ湾などを散策。



12:00

ランチはもちろんシーフード。



ビビレ島のビレ湾までロングテール  
ボートで移動。島の西側にはサンゴ礁  
とエメラルドグリーンの海が広がります。  
シュノーケリングをするか、リラック  
スタイムを。海賊が住んでいたともい  
われるバイキング洞窟を船から見学してか  
ら、ブーケットへ。

17:00 ブーケット到着。

### モデルコース おすすめツアー会社

**アンダマン・ウェーブ・マスター**  
Andaman Wave Master  
☎ (076) 614-135~138  
URL [www.andamanwavemaster.com](http://www.andamanwavemaster.com)

**ヴィー・マリン・ツアー** V, Marine Tour  
URL [v-marine-tour.com](http://v-marine-tour.com)

**ウェンディー・ツアー・ブーケットオフィス**  
Wendy Tour  
☎ (076) 246-272  
URL [www.wendytour.com](http://www.wendytour.com)

**シー・エンジェル・クルーズ**  
Sea Angel Cruise  
☎ (076) 220-832  
URL [www.facebook.com/seaangelthailand](http://www.facebook.com/seaangelthailand)

**ジェイシーツアー(ブーケット)**  
JC Tour (Phuket)  
☎ (089) 572-7603  
URL [www.jctour-phuket.com](http://www.jctour-phuket.com)

**ツアー・バイ・ユー** Tour By U  
☎ (089) 474-2469  
URL [www.phuketourbyyou.com](http://www.phuketourbyyou.com)

**ブルー・アンダー** Blu Anda  
☎ (076) 604-230 URL [bluanda.com](http://bluanda.com)

### MEMO サンゴ礁保護

#### 日焼け止めの成分に注意を!

タイではサンゴ礁に有害な化学物質を含む日焼け止めの国立公園への持ち込み、国立公園での使用が禁止されています。成分をよくチェックしておきましょう。違反した場合は法律によって罰金が課せられるので、くれぐれも注意を。

#### 禁止の化学物質4種類

1. オキシベンゾン (ベンゾフェノン-3、BP-3)
2. オクチノキサート (メトキシケイヒ酸エチルヘキシル)
3. 4-メチルベンジリデンカンファー (エンザカメン)
4. プチルパラベン

### コスバ抜群のコースでナイスショット!

# Golf



タイが  
“ゴルフパラダイス”と  
いわれる理由は?



プレー料金  
がお得!

グリーンフィーとキャディーフィー、カートフィーで構成されています。平日のグリーンフィーは2,500B〜、カートフィーは約700B〜。

キャディーの  
おもてなし

タイではプレーヤー1人に対してキャディーが1人付きます。現金でチップを渡しましょう。目安は18ホールで約500B〜。

高い  
コース  
クオリティ

木の根元までぎっしりと生えそろうた芝や、じゅうたんのようなフェアウエーは南国ならではの。高いコースクオリティを背景に、タイでは国際的なトーナメントが数多く開催されています。

多種多様な  
ロケーション

山あり、海あり、川ありと、自然の宝庫であるが故に、さまざまなコースバリエーションがあります。気温が30度を超えることがしばしばあるので、水分補給や紫外線対策を。ウォーターハザードも多く、ボールは余分に用意しましょう。



ブルーキャニオン・カントリークラブ



ミッションヒルズブーケット・ゴルフリゾート&スパ

1. **ブルーキャニオン・カントリークラブ 36hole**  
Blue Canyon Country Club  
☎ 165 Moo 1, Thepkasattri Road, Mai Khao, Thalung, Phuket  
※キャニオンコース(18ホール):会員 宿泊者優先、  
レイクコース(18ホール):一般客用に分かれています。  
☎ (076) 328-088 URL [bluecanyonphuket.com](http://bluecanyonphuket.com) MAP C-2
2. **ブーケット・カントリークラブ 27hole**  
Phuket Country Club  
☎ 80/1 Moo 7, Vichitsongkram Rd., Kathu, Phuket  
☎ (076) 319-200~204 URL [www.phuketcountryclub.com](http://www.phuketcountryclub.com) MAP C-5
3. **ミッションヒルズブーケット・ゴルフリゾート 18hole**  
Mission Hills Phuket Golf Resort & Spa  
☎ 195 Moo 4 Pa khlok, Amphoe Thalung, Phuket  
☎ (076) 310-888 URL [www.missionhillsp Phuket.com](http://www.missionhillsp Phuket.com) MAP C-2
4. **ラグーナゴルフ・ブーケット 18hole**  
Laguna Golf Phuket  
☎ 34 Moo 4, Srisongthorn Rd., Chergntalay, Thalung, Phuket  
☎ (083) 550-6373 URL [www.lagunagolfphuket.com](http://www.lagunagolfphuket.com) MAP B-3
5. **レッドマウンテン・ゴルフクラブ 18hole**  
Red Mountain Golf Club  
☎ 119 Moo 4, Vichitsongkram Rd., Kathu, Phuket  
☎ (081) 968-8169  
URL [mbkgolf.com/red-mountain](http://mbkgolf.com/red-mountain) MAP C-4
6. **ロックパーム・ゴルフクラブ 18hole**  
Loch Palm Golf Club  
☎ 38 Moo 5, Vichitsongkram Rd., Kathu, Phuket  
☎ (076) 321-929~934  
URL [mbkgolf.com/loch-palm](http://mbkgolf.com/loch-palm) MAP C-4
7. **カトアーン・ゴルフリゾート&スパ 18hole**  
Katathong Golf Resort & Spa  
☎ 51 Moo 4, Thung Kha Ngok, Mueang, Phang-nga  
☎ (076) 592-999 URL [www.katathong.com](http://www.katathong.com) MAP H

※詳しくはタイ国政府観光庁発行のタイゴルフガイドをご覧ください。

位置は巻末マップへ

## CHECK! ローカル体験

独自の文化に触れ  
今まで知らなかったタイに出会う

### タクアパー・オールドタウン

Takua Pa Old Town

かつては錫(スズ)など鉱物の採掘と貿易が盛んで、多くの外国人貿易商が集まるにぎやかな都市でした。その影響でシノポルトガル様式の建物が並び、現在はカフェや雑貨店として活用されています。壁にはストリートアートが多く描かれ、人気のフォトスポットでもあります。

☎ Takua Pa, Takua Pa, Phang-nga  
URL [www.tourismthailand.org/Attraction/takua-pa-old-town](http://www.tourismthailand.org/Attraction/takua-pa-old-town)



美しい海をどことん楽しむ

# Marine Sports

## シーカヌー・マングローブツアー

Sea Canoe Mangrove Tour

マングローブが生い茂る湾内にカヌーで分け入る高揚感は最高！巨大な石灰岩や鍾乳石の洞窟を身をかがめてくぐるなど童心に帰って楽しめます。スピードボートや帆船で行くツアーも。



### シーカヌー・マングローブツアー

**アンダマン・シーカヤック** Andaman Sea Kayak  
P.O.Box 199 Phuket ☎(076) 235-353 URL www.andamenseakayak.com

**シーカヌータイランド** Sea Canoe Thailand  
50/18 Moo 5, T. Rassada, Mueang, Phuket ☎(076) 528-841 URL www.seacanoethailand.com

**シーケーブカヌー** Sea Cave Canoe  
Laem Sai Pier Rural Rd. 4005, Laem Sai Pier, Tambon Thep Krasatti, Thalang, Phuket ☎(064) 915-5533 URL www.seacavecanoe.com

## クルーズ Cruise

小回りの利くヨットをチャーターすれば、オリジナルのコスプレで小島巡りを楽しめます。終日、半日、サンセット時などのクルーズツアーもあります。夕日を眺めながらの優雅なディナークルーズも人気。



### ヨットチャーター・クルーズ船

**エドミストン** Edmiston  
URL www.edmiston.com (英語)

**サンセイル** Sunsail  
URL www.sunsail.com (英語)

**ハイブ・ボートクラブ** HYPE Boat Club  
URL hypeboatclub.com

**ブルーボヤージュ** Blue Voyage  
URL bluevoyagethailand.com

**スタークルーズ** Star Cruises  
URL www.starcrui.com

**プーケット・ボートラグーン**  
Phuket Boat Lagoon  
URL www.phuketboatlagoon.com

**ヨットヘブン・プーケット**  
Yacht Haven Phuket  
URL www.yacht-haven-phuket.com



## パラセーリング

Parasailing

高速ボートに引張られながら空中散歩。きらめく海を見下ろしながら体がフワリと浮く瞬間は、まさに快感！

## シュノーケリング

アンダマン海の美しい水中の景観を堪能しましょう。サンゴ礁や岩場は見逃せません。浅い砂浜に色鮮やかな魚が集まっていることも。



## スキューバダイビング Scuba Diving

プーケット周辺の海は、サンゴ礁と熱帯魚の美しさを堪能できる魅力的なスポットが点在。日本人のインストラクターや日本語のできるスタッフが常駐しているダイビングショップも多く、初心者も安心です。



### 選べるダイビングスタイル

プーケットの島々でダイビングする場合、通常、帰りのデイトリップにするか、船中泊のクルーズ船を利用するかを選べます。デイトリップは大型ボートかスピードボートで朝出発し、ダイビング後、夕方港に戻ります。クルーズ船はさまざまなタイプがあり、人数や日程もそれぞれ異なります。



## サーフィン Surfing

サーフィンスポットも多いプーケット。最近ではグリーンシーズン(6~10月)にサーフィン目的でプーケットを訪れる観光客が増えています。西側のビーチは緩やかな波が特徴で初心者もチャレンジしやすいスポットです。



## サップ(スタンドアップパドル) SUP

プーケット周辺は波が穏やか。性別や年齢を問わず、初心者でも簡単にサップを楽しめます。



## ダイビング&サーフィンスポット



### プーケット&カオラックのダイビングショップ

(日本人スタッフ有 日本語対応可)

**イーダイブカオラック** edive khaolak  
URL www.edivekhaolak.com

**カタダイビングサービス** Kata Diving Service  
URL www.katadiving.info

**シービーズダイビング** Sea Bees Diving  
URL www.sea-bees.com

**ディーオー** D.O. Phuket  
URL www.dophuket.com

**ナイスダイブプーケット** Nice Dive Phuket  
URL www.nicedivephuket.com

**ビッグブルーダイビング** Big Blue Diving  
URL www.bigbluediving.jp

**ブルーマリンサービス** Blue Marine Service  
URL www.blumarine-divers.com

**ほうぼう屋プーケット店** Hobo-Ya Phuket  
URL www.houbou-ya-phuket.com

※詳しくはタイ国政府観光庁発行のダイビングガイドブックをご覧ください。

### プーケットサーフィン情報

**サーフィнтаイランド(サーフィン協会)** Surfing Thailand  
211/313 Si Sunthon Rd. Si Sunthon, Thalang District, Phuket  
URL www.surfingthailand.org

**プーケット・サーフィン・ノーチラス・ダイブ&サーフ・プーケット**  
Phuket Surfing - Nautilus Dive & Surf  
186/1 Katanoi Rd., Kata Beach, Mueang, Phuket  
☎(821) 062-933 URL www.phuketsurfing.com

**プーケットサーフコム** Phuketsurf.com  
Kata Beach, Phuket  
☎(093) 582-2987 URL www.phuketsurf.com

### プーケットサーフトリップ取り扱い旅行会社

**アイランズブルー** Islands Blue  
URL www.islands-blue.com

**マリンジャック** Marine Jack  
URL www.8bird.com

**STワールド** ST world  
URL www.surf-trip.com/phuket

## CHECK! ホテル下 スポーツ体験

### タンヤプラ・ヘルス & スポーツリゾート

Thanyapura Health & Sports Resort

アジア初のスポーツ施設を兼ね備えたリゾートホテル。心身の健康を考慮したさまざまなトレーニングプログラムが用意されています。スパやメディカルセンターも完備。

☎(076) 336-000

URL www.thanyapura.com/resorts/phuket



ビーチとは異なる自然の楽園へ

# Activity

## 象とのふれあい体験

Elephant Sanctuary

タイでは、毎年3月13日は「タイ・エレファント・デー」という象の日。タイの人々は象を国の大切な動物として尊重し、何世紀にもわたって生活をともにしています。下記の各施設では、象への餌やりや入浴サポートなどを体験することができます。

### ブーケット・エレファント・サンクチュアリ

Phuket Elephant Sanctuary  
📍 100, Moo 2, Paklok, Phuket ☎ (076) 529-099  
🌐 [www.phuketelephantsanctuary.org/en](http://www.phuketelephantsanctuary.org/en)

### グリーン・エレファント・サンクチュアリー・パーク

Green Elephant Sanctuary Park  
📍 No. 4 Soi Chergngtalay 1 Road Si Sunthon, Choeng Thale, Phuket ☎ (096) 651-3888  
🌐 [www.green-elephantsanctuarypark.com](http://www.green-elephantsanctuarypark.com)

### エレファント・ワイルドライフ・サンクチュアリ

Elephant Wildlife Sanctuary  
📍 6 Soi Choeng Thale 1, Choeng Thale, Thalang District, Chang Wat, Phuket ☎ (096) 246-5492 🌐 [www.elephantwildlifesanctuary.com](http://www.elephantwildlifesanctuary.com)

### パンガー・エレファントパーク

Phang Nga Elephant Park  
📍 49/1 Moo 3 Tambon Thung Kha Ngok, Mueang Phang Nga, Phang Nga ☎ (085) 351-5536 🌐 [phangngaelephantpark.com](http://phangngaelephantpark.com)

## アスレチックアトラクション Athletic Attraction

木から木へ移り渡るワイヤーアトラクション、綱渡り、クライミング、スカイスケートボードなど、全42ステージのアスレチックアトラクションが楽しめます。ツアー参加者には、ホテルまでの送迎やソフトドリンク、オリジナルプレゼントのうれしいサービスも。



### ターザン・アドベンチャー・ブーケット Tarzan Adventure Phuket

📍 Ao-Yon Khaokhad Rd., Wichit, Mueang, Phuket  
☎ (091) 648-7244 🌐 [www.facebook.com/tarzanphuket/](http://www.facebook.com/tarzanphuket/)

### MEMO

## エレファント・ケア・ツーリズムとは？



かつてのタイでは、象は主に林業に従事するために訓練されていました。しかし1989年に森林伐採探止が発令されたことで、それ以降は飼育していた象を自然の生息地に戻すことが難しくなりました。その結果、象は観光産業の中で新たな役割を担うことに。「エレファント・ケア・ツーリズム」は、「サステイナブルツーリズム」— 持続可能な観光 — の一環として、観光産業に従事する象を大切にしている持続可能なツーリズムです。

## アドベンチャー Adventure

ターザンや鳥になったような気分でジャングルの中を遊べるアドベンチャーエリア。40mの高さから挑戦するジップライン、ビッグなつり橋、懸垂下降など、幅広い世代が楽しめます。



### フライング・ハヌマン

Flying Hanuman  
📍 89/16 Moo 6, Soi Namtok Kathu, Wichitsongkram Rd., Kathu, Phuket  
☎ (081) 979-2332 🕒 8:00~17:00  
🌐 [www.flyinghanuman.com](http://www.flyinghanuman.com)

## バギー Buggy

全地形対応の四輪バギーでブーケット探検を。運転は簡単なので初心者もすぐに乗りこなせます。ツアーではインストラクターが運転方法を教えてくれ、トラブル時も安心。

### ブーケット・パラダイスATVオンツアー

Phuket Paradise ATV on Tour  
📍 54/2 Moo7, Chalong Mueang, Phuket ☎ (088) 762-3627  
🌐 [www.phuketatvtour.net](http://www.phuketatvtour.net)

## ゴーカート Go-Kart

1周640mのサーキットを最高速度80km近いスピードで走ることができます。エンジン音を響かせ地面すれすれで走るスピード感とコーナーを回るときのスリルは快感です。



### ゴーカート・スピードウェイ

Go-Kart Speedway  
📍 118/5 Vichit Songkram Rd., Moo 7, Kathu, Phuket  
☎ (076) 321-949  
🌐 [www.gokartthailand.com](http://www.gokartthailand.com)

## フィッシング Fishing

ブーケット近海は、マグロやカジキ、バラクーダなど大型の魚が多く生息しています。世界的なフィッシング大会も開催されています。

### ドラド

Dorado  
📍 5/25 Moo 5, Fisherman Way, Rawai, Mueang, Phuket  
☎ (099) 315-1374  
🌐 [www.phuket-fishing.com](http://www.phuket-fishing.com)

## ミニゴルフ Mini Golf



カロンビーチにあるダイノ・パークは、滝や洞窟、恐竜の模型が迎えてくれる遊び心満点のミニゴルフパーク。最新の音響システムによる効果音、夜間の美しいライトアップなど、グループや家族連れにおすすめです。

### ダイノ・パーク

Dino Park (Marina Phuket Resort内)  
📍 47 Karon Rd., Karon Beach, Phuket  
☎ (098) 014-8745  
🌐 [www.marinaphuket.com/en/restaurants/dino-park](http://www.marinaphuket.com/en/restaurants/dino-park)

## ラフティング Rafting

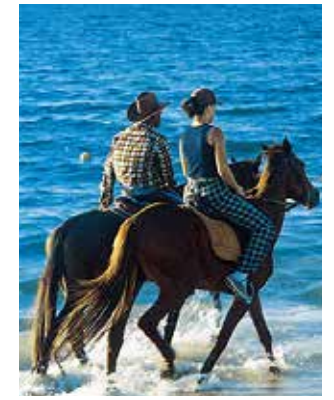
ゴムボートで激しい急流を下り、バランスを取りながら流れに乗って緩急の変化や水辺の景観を楽しみます。ボートが岩にぶつかったり、水しぶきがかかったりスリル満点。水着や着替えを忘れずに。

### ブーケット・シーランドキャンプ

Phuket Sealand Camp  
📍 125/1 Phang-nga Rd., Talat Yai, Mueang, Phuket  
☎ (076) 222-900

## 乗馬 Horse Riding

エリアを巡る体験コースや、ゴム林やビーチを抜けて景観美を楽しむ経験者コースなど。インストラクターがマンツーマンで付きます。



### ブーケット・ライディングクラブ

Phuket Riding Club  
📍 60/9 Thepkasattri Rd., Mai Khao, Thalang, Phuket  
☎ (081) 787-2455  
🌐 [www.phuketridingclub.com](http://www.phuketridingclub.com)

非日常を楽しめるひととき

# Entertainment

## サイモン・キャバレー・プーケット

Simon Cabaret Phuket

名物のニューハーフショーは歌あり、ダンスあり、笑いありの華やかなステージ。ショー後の記念撮影ではチップを忘れずに。



☎ 8 Sirirach Rd., Patong Beach, Kathu, Phuket  
☎ (087) 888-6888 開 18:00～ / 19:30～ / 21:00～ (113回) 休 無  
料 VIP 大人1,000B / 子ども800B レギュラー 大人800B / 子ども600B  
URL www.simoncabarethphuket.com

## プーケット・ファンタシー

Phuket Fanta Sea

豊富なアトラクションが楽しめるテーマパーク。中でも出演者と約30頭の象が繰り広げるショーは、コミカルな場面やゴージャスな演出など目が離せません。民族衣装で撮影できるスポットあり。

☎ 99 Moo 3, Kamala Kathu Phuket ☎ (076) 385-111 開 17:30～23:30  
休 火・金・日・曜 料 ショー(ビュッフェ付き) 大人2,200B / 子ども2,000B  
ショーのみ 大人1,800B / 子ども1,800B URL www.phuket-fantasea.com

## パトン・ボクシング・スタジアム

Patong Boxing Stadium

迫力満点のムエタイ。パトンビーチには観戦を楽しめるバーもあります。



☎ 2/59 Sai Nam Yen Rd., Patong Beach, Kathu, Phuket  
☎ (084) 249-5929 開 21:00～月・木・土曜開催  
料 VIP 1,800B / リングサイド 1,800B / 普通席 1,500B  
URL www.boxingstadiumpatong.com

## ウォーターパーク Water Park

流れるプールや波のプール、ウォーターライダーなどを楽しむウォーターパーク。ジブブラインやロッククライミングなどのアトラクションを楽しめる施設もあります。

### ウォーターパーク施設

スプラッシュ・ジャングル・ウォーターパーク・プーケット ☎ 65/179 Moo 4, Mai Kao Soi 4 T. Mai Khao, A. Thalang, Phuket ☎ (076) 372-111 開 10:00～17:45 料 大人1,450B / 子ども950B URL splashjungle.com

アングダマダ・プーケット ☎ 6333/3 Moo 1, Tambon Kathu, Amphoe Kathu, Phuket 83120 ☎ (076) 646-777 開 10:00～19:00  
料 一日券(身長122cm以上)1,500B,1日券(身長91～121cm)1,000B,身長90cm未満は無料 URL www.andamandaphuket.com

ブルー・ツリー・プーケット ☎ 4/2 Srisoonthorn, Srisoonthorn Rd., T.Cherngtalay, A. Thalang, Phuket 83110  
☎ (076) 602-435 開 8:00～22:00 料 アクションチケット(13歳以上)1,100B,(7～12歳)600Bなど、身長90cm未満の子どもは無料  
URL bluetree.fun

## カーニバル・マジック

Carnival Magic

鮮やかなイルミネーションや世界中のカーニバルにインスピレーションを受けた光と音のパレードショーなど。タイの伝統的な祭りなど文化遺産を体感できます。

☎ 999 Moo 3, Kamala Kathu Phuket, 83150  
☎ (076) 385-555 開 17:30～23:30 休 月・水・土曜  
料 ビュッフェディナーチケット付き入場料 1人2,500B  
パーク入場券のみ 1人2,100B  
URL www.carnivalmagic.fun/eng

## サイアム・ニラミットプーケット

Siam Niramit Phuket

タイ国内4地域の文化や伝統、タイ古典舞踊、伝統的な祭りを3部構成・100種類以上の幻想的で華やかなパフォーマンスと音響効果で繰り広げます。屋外では水上マーケットを再現しています。象によるショーもあります。



☎ 55/81 Moo 5, Chalemplakiat Rd., Mueang, Phuket  
☎ (076) 335-001～2  
開 17:30 ビュッフェディナー 17:30～20:30 / ショータイム 20:30～(80分)  
休 火曜 料 ショーのみ1,800B / ビュッフェ+ショー 2,200B～  
URL www.siamniramit.com

身も心も癒やされる

# Spa & Wellness

## スパ Spa

リラクゼーションや美容に関する総合施設。健康的な生活を総合的に増進することを目指して、マッサージはもちろん、ヘルシーな食事や飲み物など、さまざまなサービスが用意されています。心行くまで安らぎたい人に。

### スパ施設

ザ・オアシス・スパ The Oasis Spa  
スカイブリーズスパ ☎ カタ・ビーチ近く  
ターコイズコープスパ ☎ カマラ・ビーチ近く  
トロピカルリトリートスパ ☎ パンタオ・ビーチ近く

☎ (076) 337-777 (共通) URL www.oasispa.net/destination/phuket

スコウ・ウェルネス&スパリゾート Suuko Wellness & Spa Resort

☎ チャロンバイ近く  
☎ (081) 719-2779 URL suukowellness.com

ターン・タラ・スパ Tarn Tara Spa

☎ チャロンバイ近く  
☎ (089) 724-9563 URL www.facebook.com/tarntaraspa

バンヤン ツリー プーケット・スパ Banyan Tree Phuket Spa

☎ パンタオ・ビーチ近く  
☎ (089) 372-400 URL www.banyantree.com/spa/banyan-tree-spa-phuket

レッツ・リラックス・スパ Let's Relax Spa

ザ・シスホテル・カタ  
プーケット・カロン ☎ カタ・ビーチ近く ☎ (064) 302-1753  
プーケット・カロン ☎ カロン・ビーチ近く ☎ (076) 396-198  
プーケット・カロン・サードストリート ☎ パトン・ビーチ近く ☎ (066) 7636-6800  
プーケット・パトン・セカンドストリート ☎ パトン・ビーチ近く ☎ (066) 7634-6080  
プーケット・ピヨンド・パトン ☎ パトン・ビーチ近く ☎ (066) 7660-4270  
プーケット・ポートラグーン ☎ ポート・ラグーン 近く ☎ (066) 7660-1328  
ラグーナ・ポルト・デ・プーケット ☎ パンタオ・ビーチ近く ☎ (066) 7660-3817

URL letsrelaxspa.com/phuket

## MEMO

### 全身を温める ハーバルボール

スパでタイマッサージと併用されること多いハーバルボール。タイ語で「ロックブラコプ」といわれるトリートメント。全身を温めて血流を促します。



## ウェルネス Wellness

注目が高まるメディカルツーリズム。プーケットにも世界中からたくさんの方がメディカルチェックを受けに訪れています。人間ドックや健康診断、透析、レーシック、デンタルケアなど、幅広い分野に対応し、その医療レベルは、長年の研究活動や海外留学での医師免許取得、欧米の設備の導入などで、先進国とも肩を並べます。保健省が定めた厳しい基準によりアジアの中でも注目される存在です。



メディカルサービスを行っているプーケットの病院  
(日本人スタッフ有 日本語対応可)

バンコク・ホスピタル・プーケット  
Bangkok Hospital Phuket  
URL www.phukethospital.com

バンコク・ホスピタル・シリロート  
Bangkok Hospital Siriroj  
URL www.phuketinternationalhospital.com

※病院情報については、34ページのインフォメーション(いざというときに)をご覧ください。

新鮮な魚介類を味わう

# Dining

## シーフード

Seafood

海に囲まれているプーケットは、シーフードが新鮮で多彩。身がプリプリのエビや食べ応えがあるプーケットロブスターなどがリーズナブルに味わえます。店先に生け簀が置かれている店では、好みの材料を選んで、焼く・蒸す・揚げるなど調理法をオーダーできます。



トムヤムクン

### 代表的なシーフードメニュー

- トムヤムクン(エビ入りスープ)
- ゲーンソムプラー(魚入り酸味スープ)
- ヤムタレー(シーフードサラダ)
- クンパオ(エビの直火焼き)
- トートマンクン(エビすり身のさつま揚げ)
- トートマンプラー(魚すり身のさつま揚げ)
- クンオップウンセン(エビ入り春雨煮)
- プーパッポンカレー(カニカレー炒め)
- プラージャラメットラーブリック(マナグツオのあんかけ)
- プラーヌンマナーオ(蒸し魚のあんかけ)

Pick up  
ご当地  
グルメ

## Local Foods & Sweets

### ディムサム Dim Sum

飲茶のこと。ギョウザやシューマイ、中華まんなど。プーケットの方言では飲茶は「スイアプイ」。



### ヌードル Noodle

中国の福建省から伝わった炒め麺、福建麺が人気。汁あり、汁なし、辛味あんかけなどレパートリーは豊富。



### ナムブリックンシアブ Nam Prik Goong Slab

生野菜をエビの入った辛みそに付けて食べます。辛い味が好きな人におすすめ。



### オータオ Oh Tao

お好み焼きに似た一品。カキ、小麦粉、里芋、卵と一緒に炒めます。



### オーエオゼリー Oh Aew

バナナの果汁とオーエオの種子でできたゼリーで、プーケット以外ではなかなか味わえないスイーツ。赤いシロップがかかったかき氷の上に小豆と一緒にトッピングするのが定番。



### タオソー Tao Sor

カノムビアとも呼ばれているまんじゅう。パイ生地のような皮の中にはあんこなどが入っていて、お祝いの際にも食べられます。

## MEMO

### おすすめは本格タイ中華

世界中からツーリストが集うプーケット。多様な要望に応えるために各国の料理店がずらり。特にイタリアとドイツ料理は充実。日本や韓国、インド、イスラム料理などもそろっています。おすすめはタイ中華料理。中国からの移住者がレストランを出しているケースが多く、本場の味を堪能できます。

## COLUMN



豊かな食材やホスピタリティーが特徴のタイの食文化。タイでもレストランガイド「ミシュランガイド」が発行されています。プーケットの店も紹介されていますので、ぜひ参考にしてみてください。

URL [guide.michelin.com/th/en](http://guide.michelin.com/th/en)

旅の思い出とごほうびを

# Shopping

## 名産品 Local Products

貝や小魚などのドライフード、おつまみや料理に使うカシューナッツ、果物の王様ドライアンマンゴーのドライフルーツも人気のお土産です。プーケットは、スズの産地としても知られ、精巧な細工が施された花瓶やカップなどのスズ製品(ピューター)が有名です。タイの名産品としては宝石※1も名高く、中でもプーケットでは南洋真珠と呼ばれるやや大ぶりのパールが特産品です。鮮やかに仕上げられたプーケットの名産品のバティック(ろうけつ染め)、貝殻から作った小物やアクセサリーなどのアジア雑貨も要チェック。これらの製品はOTOP※2の品を扱う店で購入することができます。

※1: 宝石などの高級品を購入の際は、信用のおける専門店で購入されることをおすすめします  
※2: OTOP(タイ村一品)とはタイ政府が特産品を生かした地域振興策として進めている活動です

### ショッピングスポット

ジャンセイロン Jungceylon  
URL [www.jungceylon.com](http://www.jungceylon.com)



セントラル・プーケット Central Phuket  
URL [www.centralphuket.com](http://www.centralphuket.com)



プーケットインディマーケット Phuket Indy Market  
URL [www.facebook.com/phuketindynightmarket](http://www.facebook.com/phuketindynightmarket)  
開水~金曜 16:00~22:30



ライムライト・アベニュー・プーケット Limelight Avenue Phuket  
URL [www.facebook.com/limelightphuket](http://www.facebook.com/limelightphuket)



開店時間 & 定休日 プーケットタウンでは、開店時間を11:00、定休日を日曜日としている店舗が多いので、ご注意ください。



ロード・カイ・ウォーキングストリート

ピューター

真珠



カシューナッツ

バティック

新スポット

## タイ産ラム酒の製造見学やワークショップ参加



### チャロンベイ ラム醸造所

100%タイ産のサトウキビを使って本場フランスの製法で作られる、珍しいタイのラムの製造工程を見学することができます。事前予約をすればオリジナルラム酒を使用したカクテル作りを学べるワークショップにも参加することができます。プレーン以外に5種類のフレーバーのラム酒もあります。

住 14/2 Moo 2, Palai Soi 2, Tambon Chalong, Amphoe Mueang, Phuket  
☎ (076) 372-111  
URL [chalongbayrum.com/en/home#/home](http://chalongbayrum.com/en/home#/home)

### 島内のタイ料理クッキング教室

本場でレシピを学んでみては。クッキング教室では基本的な家庭料理をはじめ、宮廷料理、テーブル装飾などタイの食文化を体験できます。



スコー・ウェルネス&スパリゾート Suuko Wellness & Spa Resort  
住 6/5 Moo 3, Chaofa Rd., Amphoe Mueang Phuket  
☎ (081) 719-2779  
URL [suukowellness.com](http://suukowellness.com)

ブルー エレファント Blue Elephant  
住 96 Krabi, Tambon Talat Nuea, Amphoe Mueang Phuket, Chang Wat Phuket  
☎ (076) 354-355  
URL [www.blueelephant.com/phuket](http://www.blueelephant.com/phuket)

# Wedding

タイで憧れのウエディングを

エメラルドグリーンの海を見下ろす美しい丘で、豪華なクルーズ船に乗りながら。憧れていた華やかな演出やロマンチックなスタイルをタイで実現しませんか。

## 1 青い海と白砂のビーチセレモニー

タイウエディングでは、海が見えるチャペル、ラグジュアリーリゾート、プライベートな邸宅ヴィラ、シティホテルなど多彩なスタイルの挙式を行うことができます。

## 3 理想の式を想定内のプライスで

日本やハワイなどに比べて、低予算で想像以上のウエディングを実現できます。ドレスのグレードアップなどもリーズナブルに。

## 5 欧米スタイルの洗練が薫る

タイは欧米人に人気のウエディングスポットです。ハワイなどに比べて日本人と会うことも少なく、スペシャルな式がかないます。

## タイウエディング 7つの魅力

## 2 伝統的なタイ仏式で

伝統的なタイ仏式は厳粛そのもの。僧侶の詠唱、聖なる水の儀式などタイでしか体験できない感動を。

## 4 「微笑みの国」ならではのおもてなし

タイの微笑みのあいさつに象徴される優雅で心温まるおもてなしは、挙式でも味わえます。心癒やされる時の流れで、祝福の時を存分に。

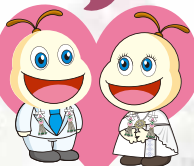
## 7 参加者も笑顔で到着

日本の主要都市からバンコクへの直行便があり、フライトは約6時間。時差も2時間で両親や親族、友人も安心。

## 6 壮大な自然の祝福に包まれて

船でしか行けない孤島、サンゴ礁の海、アンダマン海に沈む夕日など、タイには壮大な自然がたくさん。恵まれたロケーションは2人の未来を祝福してくれるでしょう。

リゾートならではの優雅なセレモニーを



### プロデュース会社 & 現地オペレーター

**アースカラーズ Earth Colors**  
URL [www.earth-colors.com](http://www.earth-colors.com)

**クオリタ・フィドゥーチア Qualita Fiducia**  
URL [www.qualita-travel.com](http://www.qualita-travel.com)

**ケリーアン Kelly An**  
URL [kellyan.co.jp/](http://kellyan.co.jp/)

**サメール ウェディング Sa-mer Wedding**  
URL [www.sa-mer.com](http://www.sa-mer.com)

※サロンはプーケットですが、日本語で対応可能です



詳しくはタイ国政府観光庁公式サイトのおウエディングページをご覧ください。 [www.thailandtravel.or.jp/wedding](http://www.thailandtravel.or.jp/wedding)

### イベント&フェスティバル

## Event & Festival

伝統的な祭りをはじめ、マラソンやトライアスロン、ヨットレースなど、スポーツイベントが多いのもプーケットならではの。

### 1月頃

#### オールドプーケット・フェスティバル

The Old Phuket Festival

古き時代のプーケットをテーマにしたパレードなど、歴史と文化を感じられる祭り。中国の旧正月に開催。タラン通り、クラブ通り、ソイ・ロマニー通りがメイン会場。

※開催月はその年の中国旧正月の月により変動します

#### ワット・チャロン・フェスティバル

Wat Chalong Festival

ワット・チャロンで中国の旧正月に開催。日本の初詣と同じように、寺に足を運び、にぎやかに新年を祝います。



※開催月はその年の中国旧正月の月により変動します

### 3月13日

#### タオ・テープ・カサットリー タオ・シー・スントーン・フェスティバル

Thao Thep Kasattri-Thao Sri Soontorn Festival



1785年のミャンマーとの戦いの時、急死した島の統治者の夫に代わって民衆を率いた妻とその妹をたたえるお祭りです。

### 4月13日~15日頃

#### ソンクラーン(水掛け祭り)・オンザビーチ

Songkran on the Beach

タイの旧正月を祝う公式行事、ソンクラーン。プーケットのパトンビーチで開かれるウォーターフェスティバルは規模が大きく、地元の人々に交じって観光客も水の掛け合いに参加できます。



### 4月13日

#### タートル・リリース・フェスティバル

Turtle Release Festival

ウミガメの子を海に放流するイベントで、ソンクラーンと同日に開催されます。マイカオビーチでの開催は特に有名です。

### 6月

#### ラグーナ・プーケット・マラソン

Laguna Phuket Marathon



「パラダイスを走ろう!」をテーマにバンタオビーチのラグーナ地区をスタート・ゴール地点として、ビーチ沿いや自然の中を走ります。フルマラソン以外にハーフ、10.5km、5km、2kmキッズランも。

URL [phuketmarathon.com/en/home](http://phuketmarathon.com/en/home)

### 9月~10月頃

#### プーケット・ベジタリアン・フェスティバル

Phuket Vegetarian Festival

プーケットに住む中国系の人々が身を清めるために、9日間の菜食を誓い、白い物を身につけ、酒を飲まないなどの10カ条を順守します。中



国式神社では信者が火の上をはだして歩く、頬に鉄の棒を通すといった過激な苦行の儀式もあり、この奇祭を一目見ようと観光客も多く訪れます。

※開催月はその年の中国旧正月の月により変動します

### 11月

#### ラグーナ・プーケット・トライアスロン

Laguna Phuket Triathlon

遠泳と自転車、マラソンの3種目を1日で実施。世界各地からメダリストなど多数のアスリートが参加しています。

URL [www.lagunaphukettri.com](http://www.lagunaphukettri.com)

### 12月

#### パトン・カーニバル

Patong Carnival

パトンビーチで開催されるにぎやかなイベントで、グルメの他マッサージなどの出店があります。華やかなパレードも名物です。

#### プーケット・キングス・カップ・レガッタ

Phuket King's Cup Regatta

アジア最大ともいわれる大規模なヨット競技会。1987年に故プミポン国王の60歳の誕生日を記念して開催されたのが始まりです。12月の第1週から第2週にかけて毎年開かれます。



URL [kingscup.com](http://kingscup.com)



# Hotel

美しい景色と人々の温もり  
ラグジュアリーな滞在が約束されています



## タイランド・ツーリズム アワードとは

「持続可能な観光」「責任ある観光」を推進するため、様々なカテゴリーに分けてタイ国政府観光庁が主体となって選出しています。宿泊部門でアンダマン地区では下記のホテルが受賞しました。

マイカオビーチ

ルネッサンス・プーケット・リゾート&スパ  
Renaissance Phuket Resort & Spa  
☎ 555 Moo 3, Mai Khao, Talang, Phuket  
☎ (076) 363-999  
URL [www.marriott.com/en-us/hotels/hktbr-renaissance-phuket-resort-and-spa](http://www.marriott.com/en-us/hotels/hktbr-renaissance-phuket-resort-and-spa)

ナイヤンビーチ

プーケット・マリriott・リゾート&スパ・ナイヤン・ビーチ  
Phuket Marriott Resort and Spa, Nai Yang Beach  
☎ 92, 92/1 Moo 3, Tambon Sakoo, Amphoe Talang, Phuket  
☎ (076) 363-999  
URL [www.marriott.com/en-us/hotels/hktbr-renaissance-phuket-resort-and-spa](http://www.marriott.com/en-us/hotels/hktbr-renaissance-phuket-resort-and-spa)

カオラク・リゾート

JWマリオット・カオラク・リゾート&スパ  
JW Marriott Khao Lak Resort and Spa  
☎ 41/12 Moo 3 Khuk Khak, Takua Pa District, Phang-nga  
☎ (076) 584-888  
URL [www.marriott.com/en-us/hotels/hktkljw-marriott-khao-lak-resort-and-spa](http://www.marriott.com/en-us/hotels/hktkljw-marriott-khao-lak-resort-and-spa)

ヤオヤイ

サンティア・コー・ヤオヤイ・リゾート&スパ  
Santhiya Koh Yao Yai Resort & Spa  
☎ 88 Moo 7, Prunai, Koh Yao, Phang-nga  
☎ (076) 592-888  
URL [www.santhiya.com/kohyaoyai/](http://www.santhiya.com/kohyaoyai/)

## 気候

タイには、乾期(11~2月)、暑期(3~5月)、グリーンシーズン(6~10月)の三つの季節があります。乾期は、毎日爽やかな晴天が続くブーケットもハイシーズンとなります。暑期になると気温も湿度も上がり、南国フルーツのおいしい季節となります。グリーンシーズンは、一日中雨が降り続けるというわけではないので、過ごし方によっては快適な旅を楽しむことができます。グリーンシーズンの西側ビーチは、モンスーンの影響を受けやすく波が高くなりますので、マリンスポーツを楽しむ場合には十分注意をしましょう。また、グリーンシーズンにかかわらずビーチに赤旗が出ている時は遊泳禁止を表しています。

## 電気

電圧は220V(50Hz)で、プラグはA、BF、Cタイプ。主要都市のほとんどのホテルが日本と同じAタイプに対応しています。



## チップ

ホテルでは、ポーターやハウスキーパーへのチップとして20B程度ご準備ください。また、サービス料を含まないレストランで食事をした場合やマッサージを受けた場合は、料金の10%を目安にチップとしてご用意ください。

## ブーケット国際空港

ブーケット国際空港は、2016年9月16日に新国際線ターミナルがオープンしました。1階が到着フロア、3階が出発フロアとなり、旧ターミナルは国内線専用となります。乗継便の場合、入国審査はバンコク到着時に受けます。荷物は、日本からの場合、ブーケット国際空港の国際線用ターンテーブルで受け取ります。また、空港とブーケットタウン間のエアポートバスが運行しています。ブーケット国際空港 [URL](http://url.phuket.airportthai.co.th) [phuket.airportthai.co.th](http://url.phuket.airportthai.co.th)

※詳しくは34ページを参照。

## 乗り継ぎの場合の「液体物免税品」購入の注意

国際線から国内線へ乗り継ぐ場合、日本の空港の免税店や機内で購入した液体物の免税品(飲料類、クリーム・ローション・オイル類、口紅、マスカラ、香水、スプレー、シャンプー類、シェービングフォーム、防臭剤などのエアゾール類、歯磨き粉などの練り状物、半固形物など)は制限エリア外で購入した商品と同等に扱われる(日本では、免税品用の特別包装でないため開封済みと見なされる)ことから、乗り継ぎ空港での検査場にて、没収・罰金の対象となりますのでご注意ください。經由便でタイに到着する場合も同様です。

## 喫煙マナー

レストランを含む冷房の効いた建物内やビーチエリアではスモークエリアを除き禁煙となっており、タイ国内の主要な空港では全面禁煙です。また、路上への吸い殻のポイ捨てはもちろん、ゴミのポイ捨て、唾を吐くことも処罰の対象となっています。

## 飲み水

水道水は飲めませんので、飲料水を購入してください。

## 津波警報情報

ブーケットでは津波などの災害による被害を最小限に抑えるため、パトンビーチの3カ所に警報機を設置しました。警報および注意呼びかけは、バングラ地区半径2~3km以内まで届くようになっており、タイ語、日本語、英語、ドイツ語、中国語の5カ国語で注意警報を流すようになっています。



## 両替銀行

タイ・バーツ(Baht)は変動相場制を取っているため両替率が毎日変化します(2023年9月現在1バーツ=約4.1円)。スワンナプーム国際空港内の各銀行両替所は、24時間で、ブーケット市内の銀行は月曜日から金曜日の10:00~15:00まで、観光地やホテル街にある出張両替所なら7:00~21:00頃まで開いています。

## DUTY FREE 免税範囲

タバコ:紙巻は200本(1カートン)まで。紙巻含め葉巻などは総重量250gまで。電子タバコ:持ち込みは禁止されています。違反した場合は、10年以下の懲役または50万バーツの罰金のいずれかが科せられます。酒類:1本(1ℓ)まで。その他:カメラ、ビデオカメラは各1台、フィルム5本。

## 禁 禁制品

麻薬、猥褻物、一部の果物・野菜・植物、知的財産侵害物品など。

## VAT 買物の戻し税(VAT)

タイへの旅行者は、タイ国内において同日同一店で購入した合計2,000B以上の買物につき7%の税金(Value-Added Tax)分を帰国時に空港で払い戻してもらうことができます。払い戻しを受けるためには[VAT REFUND FOR TOURISTS]の表示のあるお店で購入し、購入時に必要事項を書類に記入します。空港のVAT窓口でチェックイン前にその書類にて申請を行ってください。詳しい手続きについては、下記ホームページがタイ国政府観光庁日本語ホームページをご覧ください。

[URL](http://url.vrtweb.rd.go.th/106.html) [vrtweb.rd.go.th/106.html](http://url.vrtweb.rd.go.th/106.html)

※右上マークのあるお店で、ご購入ください。



## パスポート&ビザ

日本国籍でタイ入国後30日(29泊30日)以内の観光目的の滞在の場合、FIXの往復航空券を所持していれば、ビザなしで入国することができますが、国際規定により、パスポートの残存期間はタイ入国時に6ヶ月以上と定められています。ビザなし渡航は空路での入国は30日、陸路での入国は30日の滞在が可能です。年に2回までと定められています。30日以上滞在を予定されている方、あるいは観光目的以外で入国される方は事前にタイ王国大使館・領事館においてビザを取得してください。また、各航空会社によりパスポート残存期間の規定が異なるため、ご利用になる航空会社にお問い合わせください。

在京タイ王国大使館 VISA課  
☎(03)5789-2449 [URL](http://url.www.thaiembassy.jp) [www.thaiembassy.jp](http://url.www.thaiembassy.jp)

タイ王国大阪総領事館  
☎(06)6262-9226(15:30~17:30) [URL](http://url.www.thaiconsulate.jp) [www.thaiconsulate.jp](http://url.www.thaiconsulate.jp)

在福岡タイ王国総領事館 領事部  
☎(092)739-9090(15:30~17:30) [URL](http://url.www.thaiembassy.org/fukuoka) [www.thaiembassy.org/fukuoka](http://url.www.thaiembassy.org/fukuoka)

## 移動手段

### エアポートバスブーケット

ブーケット・タウンにある長距離バスターミナルと空港を結ぶ路線バス。

運行時間/  
ブーケット国際空港発 8:30~20:30  
長距離バスターミナル発 6:00~18:00  
本数/1日12本 料金/30~100B  
所要時間/約50分~1時間30分

※詳細については、エアポートバスのホームページをご覧ください



☎(076)525-839  
[URL](http://url.www.airportbusphuket.com) [www.airportbusphuket.com](http://url.www.airportbusphuket.com)

### ブーケット・スマートバス

ブーケット国際空港と島内の各地を結ぶ空港シャトルバス。100B。

☎(086)306-1257  
[URL](http://url.phuketmartbus.com) [phuketmartbus.com](http://url.phuketmartbus.com)

### レンタカー

ブーケット国際空港内にカウンターがあります。車を借りるには日本の運転免許証・国際免許証、クレジットカードが必要です。日本から事前に予約することも可能です。日本語対応GPSあり。

## いざというときに

### 日本語の通じる病院

食習慣や気候の違い、また旅先での緊張や疲れなどで体調が崩れたときは、迷わず病院に行きましょう。海外旅行保険に加入している場合、証券原本を持参してください。

**バンコク・ホスピタル・ブーケット**   
Bangkok Hospital Phuket  
☎ 2/1 Hongyok Utis Rd., Mueang, District, Phuket  
☎(076)254-425, (076)361-000  
[URL](http://url.www.phukethospital.com) [www.phukethospital.com](http://url.www.phukethospital.com)

**バンコク・ホスピタル・シリロート**   
Bangkok Hospital Siriraj  
☎ 44 Chalermparkit Ror 9 Rd., Phuket  
☎(076)361-888, (076)210-935  
[URL](http://url.www.phuketinternationalhospital.com) [www.phuketinternationalhospital.com](http://url.www.phuketinternationalhospital.com)

### ツーリストポリス

TATとの協力体制の下で外国人観光旅行者の安全を図るために、英語を話すことができる警察官を配属した観光警察(ツーリストポリス)が特別に設けられています。トラブルが発生した場合は連絡をしましょう。  
**ツーリストポリスセンター**  
局番なし 1155 [URL](http://url.touristpolice.go.th/en) [touristpolice.go.th/en](http://url.touristpolice.go.th/en)

### ソントウ



料金/  
パトン・ビーチ~  
ブーケット・タウン  
約30B

### トゥクトゥク

ブーケットのトゥクトゥクは四輪軽自動車です。

料金/※目安  
パトン・ビーチ~ブーケット・タウン  
約500B  
パトン・ビーチ内 200B~



### エアポートリムジン(空港タクシー)

料金/※目安  
空港~パトン・ビーチ 800B  
空港~ブーケット・タウン 650B  
空港~カタ/カロン・ビーチ 1000B  
※その他の方面は距離により料金が異なります。

運行時間/  
空港タクシー(Airport Limousine) 始発便~最終便  
タクシーメーター 7:00~24:00ごろまで

- **リムジンタクシー** 空港から移動するのに便利です。空港内に受付カウンターがあります。
- **その他** 空港からは、乗り合いのミニバンや交渉制タクシーなどを利用することができます。

### イミグレーション(入国管理局) ビザ延長など

ブーケット・タウン ☎(076)221-9905

### 在タイ日本国大使館(バンコク)

☎ 177 Witthayu Rd., Lumpini, Pathum Wan, Bangkok 10330  
☎(02)207-8500, (02)696-3000(代表)  
**日本大使館** [URL](http://url.www.th.emb-japan.go.jp) [www.th.emb-japan.go.jp](http://url.www.th.emb-japan.go.jp)

### その他

警察 局番なし「191」 火事 局番なし「199」  
救急車 各大型病院へ連絡

### ☎電話のかけ方

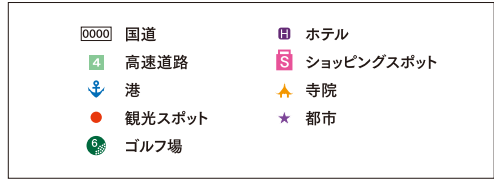
- 日本からタイへ電話をかける場合 (タイの国番号)66+(0を除いた)8ケタの数字をダイヤルしてください。
- タイから日本へ電話をかける場合 (国際電話認識番号)001[その他 007,008,009]+(日本の国番号)81+(一般及び携帯電話番号の頭の0を除く)相手先の電話番号
- タイ国内へ電話をかける場合 市内、市外を問わず0から始まる数字をダイヤルしてください。



- 4000 国道
- ↓ 港
- 観光スポット
- 🏌️ ゴルフ場
- 🏨 ホテル
- 🛍️ ショッピングスポット
- 🏥 日本語の通じる病院

# Phuket MAP

## パトン・ビーチ周辺



## カロン・ビーチ/カタ・ビーチ周辺



# プーケット近郊

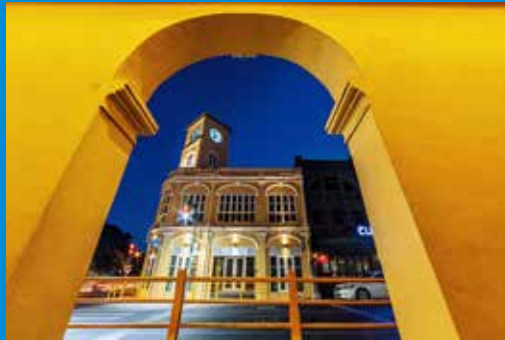
H





## タイ国政府観光庁

- バンコク(ヘッドオフィス1階・インフォメーションカウンター) 毎日8:30~16:30  
1600 New Phetchaburi Rd., Makkasan. Ratchathewi, Bangkok  
TEL (02)250-5500 ☒ enter@tat.or.th TATコールセンター 局番なし(24時間対応) 1672
- プーケットオフィス  
191 Thalang Road, Tambon Thaladyai, Amphoe Mueang, Phuket  
TEL (076)211-036、212-213、217-138 ☒ tatphuket@tat.or.th
- バンガーオフィス  
9/9 SiriRat Road, Tambon Thai Chang, Amphoe Mueang, Phan-nga  
TEL (076)413-400-2 ☒ tatphangnga@tat.or.th



Phuket Town / プーケット・タウン

### ■東京事務所

〒100-0006 東京都千代田区有楽町1-7-1 有楽町電気ビル南館2階  
TEL (03)3218-0355 FAX (03)3218-0655 info@tattky.com

### ■大阪事務所

〒550-0013 大阪府大阪市西区新町1-4-26 四ツ橋グランドビル  
TEL (06)6543-6654、6655 FAX (06)6543-6660 info@tatosa.com

### ■福岡事務所

〒812-0027 福岡市博多区下川端町2-1 博多リバレインイーストサイト11階  
TEL (092)260-9308 FAX (092)260-8181 info@tatfuk.com

詳しくは「タイ国政府観光庁」を検索

(日本語)  
[www.thailandtravel.or.jp](http://www.thailandtravel.or.jp)  
(英語)  
[www.tourismthailand.org](http://www.tourismthailand.org)



ソーシャルメディアでタイの魅力を発信中

